



Río Saldaña una cuenca De Vida



Con el apoyo de:



Un vistazo a las
**Plantas
emblemáticas**
del sur del Tolima

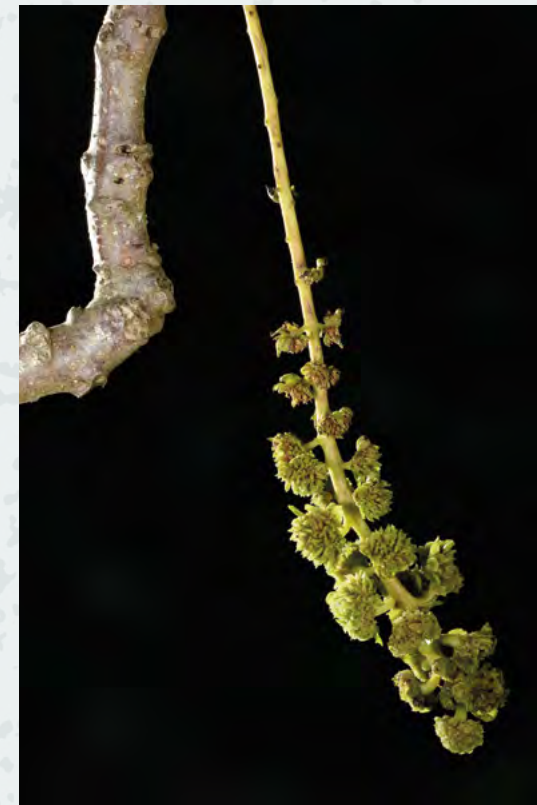


Un vistazo a las

Plantas emblemáticas

del sur del Tolima





Contenido

PRESENTACIÓN

pág. 8

GUÍA DE LECTURA

pág. 10

GIMNOSPERMAS

pág. 12

ANGIOSPERMAS

pág. 24

LAS FLORES DE NUESTROS JARDINES

pág. 76

Un vistazo a las

Plantas emblemáticas

del sur del Tolima

Un vistazo a las plantas emblemáticas del sur del Tolima / Textos.: Bravo, William., Caro, Lina María., Torres, Selene., González-Zapata, Fanny. Dis: Rojas, María., ft: Salcedo, El Pato---- Cali.: Colombia. Wildlife Conservation Society, Fondation Franklinia / 2023. 80 p.: texto, fotografía, mapa, iconos. Alianza Río Saldaña - Una Cuenca de Vida. 1. Comunidades 2. Restauración ecológica 3. Especies amenazadas 4. Franklinia 5. Conservación 6. Biodiversidad 7. Comunicación 8. Sistemas sostenibles.

Autores

William Bravo Pedraza
Lina María Caro
Selene Torres
Fanny González-Zapata

Primera edición, 2023

Multi Impresos S.A.S
Impreso en Bogotá D. C.,
Colombia

Coordinación editorial
"El Pato" Salcedo
Tatiana Menjura Morales

ISBN Impreso
978-628-98778-5-4

ISBN Digital
978-628-98778-6-1

Revisión técnica
María Eugenia Morales

Citación sugerida
Bravo-P, W., Caro, L. M.,
Torres, S. y González-Zapata,
F. L. (2023). Un vistazo a las
plantas emblemáticas del
sur del Tolima. Alianza Río
Saldaña, una cuenca de vida.
Wildlife Conservation Society,
Fondation Franklinia: Cali.

Revisión de textos
Tatiana Menjura Morales

**Dirección de arte, diseño y
diagramación**
María Rojas Muñoz

Fotografía
"El Pato" Salcedo

Foto portada
Zamia tolimensis

Todos los derechos reservados. Se autoriza la reproducción y divulgación de material contenido en este documento para fines educativos u otros fines no comerciales sin previa autorización del titular de los derechos de autor, siempre que se cite claramente la fuente. Se prohíbe la reproducción total o parcial de este documento para fines comerciales.

No comercializable - Distribución gratuita



Con el apoyo de



Presentación

Enclavadas en las montañas del sur del Tolima, un rincón mágico de Colombia, se oculta una verdadera joya de la biodiversidad. A través de densos bosques y ríos serpenteantes, se despliega una enorme riqueza de plantas que atesoran historias de tiempos lejanos y nos brindan recursos invaluableles.

Esta mirada comienza con las Gimnospermas, plantas ancestrales que nos transportan a la era de los dinosaurios. Se destacan por sus variaciones morfológicas, principalmente por el hecho de tener semillas desnudas y la ausencia de flores. Entre ellas, las majestuosas secuoyas, que son las plantas más altas conocidas por el ser humano, de las que se puede decir que son las guardianas de esta tierra, testigos silenciosas de siglos de vida. Las coníferas, por su parte, son nuestras aliadas, nos proveen madera y celulosa, facilitando las actividades humanas. Y el *Ginkgo biloba*, con sus hojas en forma de abanico, es una medicina que ha resistido al paso del tiempo.

Las Angiospermas nos deslumbran con su riqueza de especies y variedad de formas, que van desde grandes árboles, arbustos, bejuco y plantas herbáceas. Sus flores, con sus diseños coloridos, atraen a los polinizadores, desempeñando un papel importante en su propagación. Sus semillas, protegidas por frutos de variadas formas y texturas, son verdaderas obras de ingeniería natural.

De este grupo de plantas proviene casi todo lo que necesitamos: fibras, maderas, cereales, verduras, frutas, pigmentos, medicinas, entre otros. En cada etapa de nuestra vida, necesitaremos una angiosperma.

Un capítulo especial de este relato es dedicado a las Plantas de nuestros jardines. Aquí, encontramos un tributo merecido a las comunidades campesinas, especialmente a las mujeres que con dedicación cuidan de ellas. Sus manos amorosas preservan la biodiversidad, y esta muestra es un homenaje a su labor. Cada planta que se siembra en un jardín cuenta una historia de arraigo y conexión profunda con la naturaleza.

Gracias al generoso respaldo de la Fundación Franklinia, hemos conseguido resultados significativos en los últimos dos años que contribuyen de manera valiosa, a la alianza "Río Saldaña, Una Cuenca de Vida", en cuanto a la preservación de especies de plantas en peligro de extinción. Te invitamos a conocer estos logros en las secciones de descanso de página.

En este recorrido por la biodiversidad, hemos descubierto que cada planta es una página en el gran libro de la naturaleza. Un libro que debemos proteger y cuidar, para que siga narrando historias de vida y abundancia en las montañas del sur del Tolima, un tesoro que vale la pena preservar.



Guía de lectura

Categoría de amenaza

- **CR** En Peligro Crítico
- **LC** Preocupación Menor
- **EN** En Peligro
- **DD** Datos Insuficientes
- **VU** Vulnerable
- **NE** No Evaluado

Verificación en glosario ilustrado

Galería de fotografías

Identificador fotografía para pie de página

Representación escala altura

Pie de fotos

Grupo al que pertenece

FAMILIA

Nombre común especie
Nombre científico especie

Altura en metros que alcanza la planta:



X
metros de altura.

Descripción:
Forum pri ia opubli inatandit. Hae ac rentertum er horunc re facchus. Urnum ta, que **pulemum** cit, eo, scepsem dem potem factus erum, fecon vivendi usqua co iae, quam Romnis. Si sperrae tatimis catustr iptimiliista culeribul corumus sentris ignoc, Catiam acerviv itatuam optia et, unum it, fur. Turnit; hiculla rionver poponde rintraciast aut pr Ficonsili iamponus. Opio, nihili pertiurbem

Dónde está en mi territorio:
Olus abut dum Roma, vium o aut grae ca alarteatimul hosultum issum perum cultui ena, co patrati publis

a. (izquierda) It ommolup tatusame sequis estrum aribusa ndigeni kdoep kaol
b. sum faccatis molorup c. ienihi cimil iumquos d. aut esofficiidae

Hábito de Crecimiento:



Hábitat



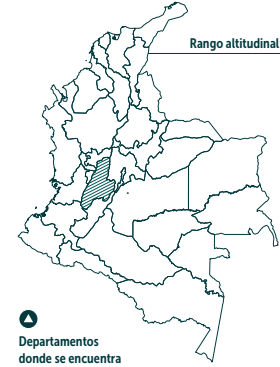
Usos Históricos:



Valor y uso actual:



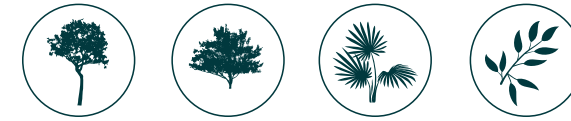
Fauna asociada:



Departamentos donde se encuentra

CONVENCIONES

Hábito de crecimiento:



Árbol Arbusto Palmoide Trepadora, bejuco

Hábitat



Bosques Bosques jardines Bosques pastizales Jardines

Usos históricos:



Alimento Construcción Cultural y religioso Forraje ganado Leña

Valor y uso actual:



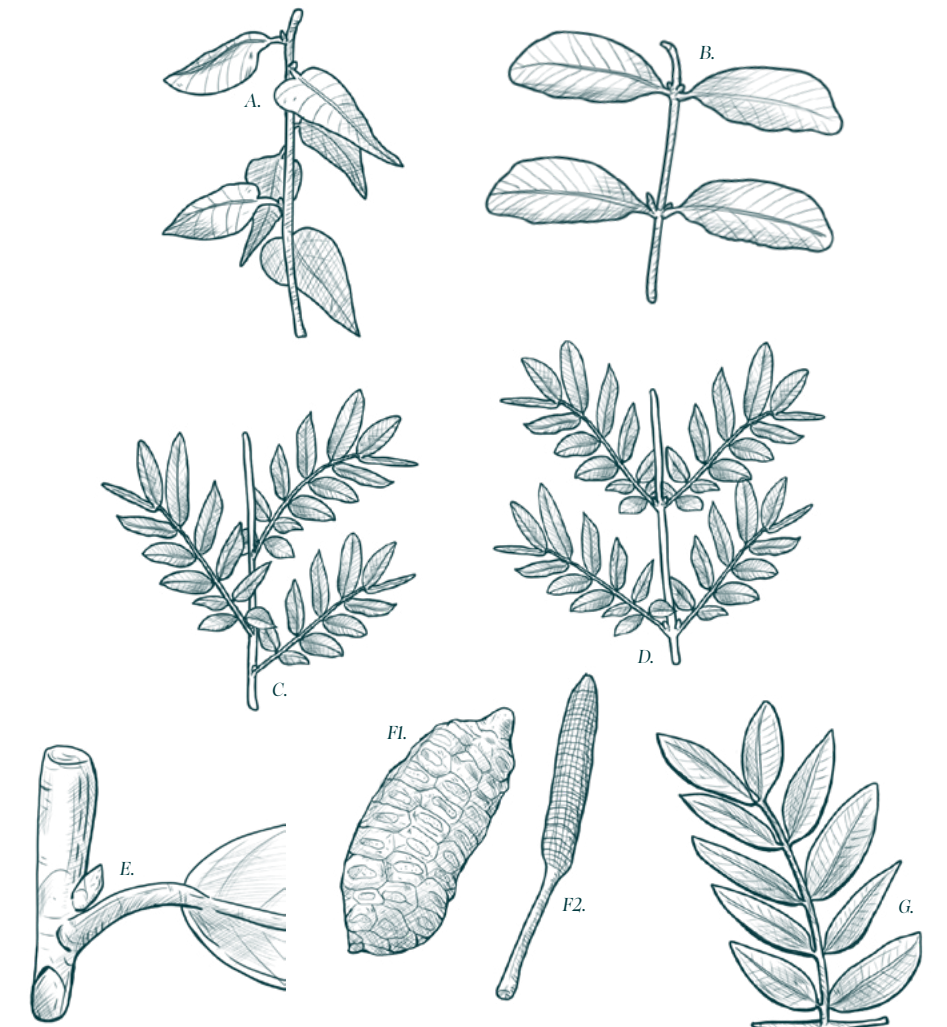
Alimento Conservación Melífera Restauración

Fauna asociada:



Aves Insectos Pequeños mamíferos Reptiles

GLOSARIO ILUSTRADO



A. Hojas simples y alternas B. Hojas simples y opuestas C. Hojas compuestas y alternas D. Hojas compuestas y opuestas E. Pecíolo F1. Cono femenino F2. Cono masculino G. Foliolos



GIMNOSPERMAS

Son un grupo asombroso de plantas que se destacan principalmente por tener semillas desnudas, aunque en algunos casos presentan un suave recubrimiento carnoso. Poseen estructuras notables llamadas conos, que pueden ser de género femenino o masculino. Estas fascinantes plantas han logrado conquistar una amplia variedad de hábitats, desde las regiones montañosas del norte hasta los desiertos, zonas árticas y, por supuesto, las regiones tropicales. Sus maderas, resinas y aceites esenciales han sido recursos invaluable para las civilizaciones humanas a lo largo de la historia.

ANGIOSPERMAS

A nivel nacional, se registran un total de 118 especies, entre las cuales 15 son exóticas y se cultivan principalmente. En cuanto a las especies nativas, 25 se encuentran en alguna categoría de amenaza a nivel nacional, 14 en categoría de amenaza global, 22 figuran en los listados de CITES y 11 son endémicas, es decir, únicas en el mundo, como la *Zamia tolimensis*. Al aprender acerca de este grupo, nos acercamos a una comprensión más profunda de la diversidad de la vida en nuestro territorio. Cada una de estas plantas es un testimonio vivo de la tenacidad de la naturaleza.



A.

PODOCARPACEAE

VU

Pino hayuelo o pino silvestre

Retrophyllum rospigliosii

Altura en metros que alcanza la planta:



Hábito de crecimiento:



Hábitat



Usos históricos:



Valor y uso actual:



Fauna asociada:



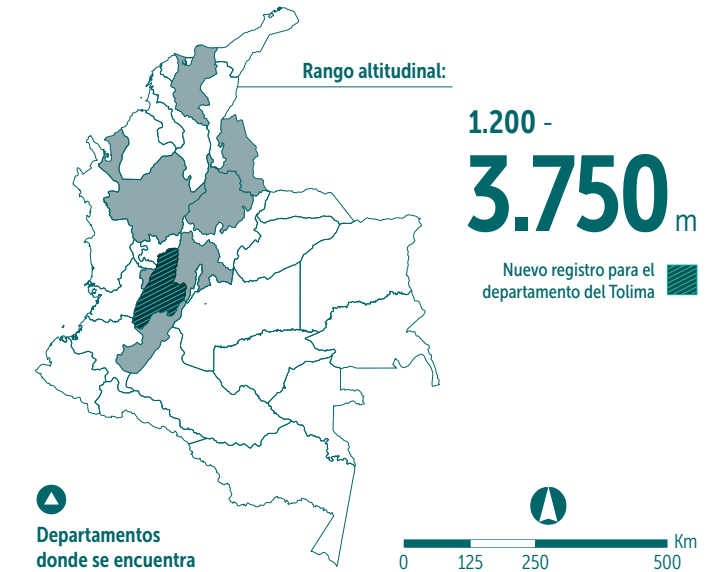
Descripción:

Tallo de corteza oscura y lisa. **Hojas simples, subopuestas**, verde claro, redondeadas con el borde entero y en forma de lanza; sin **pecíolo** y organizadas en dos hileras en el mismo plano. Los **conos** masculinos son pequeños y en grupos de tres, los femeninos se ubican en las puntas de las ramas. La semilla tiene forma de huevo y está cubierta por una pulpa que se pone rojiza cuando madura.

Dónde está en mi territorio:

Corregimiento de Bilbao, vereda Siquila. Corregimiento de San José de Las Hermosas, vereda Río Negro. Municipio de Roncesvalles, veredas El Coco, Cucuanita y San Miguel.

a. (izquierda) Hojas b. Rama c. Conos masculinos d. Tronco e. Hojas



B.



C.



D.



E.



A.

PODOCARPACEAE

Pino romerón

Podocarpus oleifolius

LC

Altura en metros que alcanza la planta:



Hábito de crecimiento:



Hábitat



Usos históricos:



Valor y uso actual:



Fauna asociada:



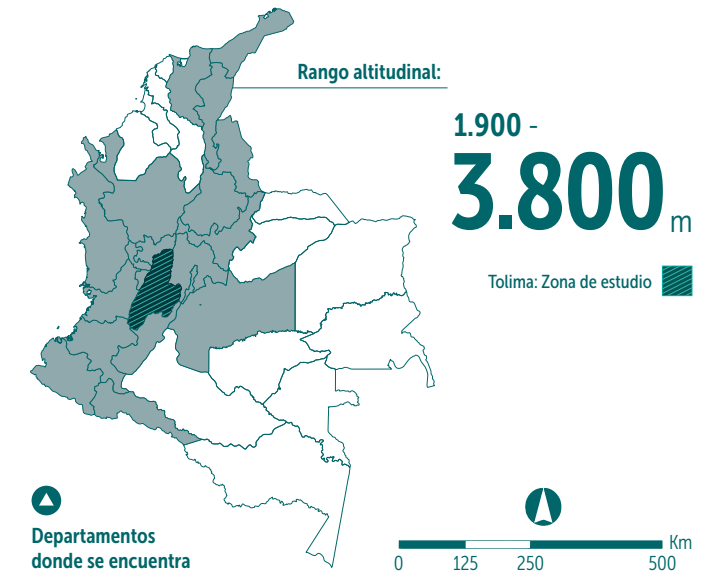
Descripción:

Tallo de corteza grisácea y fibrosa, con ramas delgadas. **Peciolos** cortos. Hojas verde oscuro, **simples y alternas**, con bordes enteros, y se distribuyen en forma de espiral. Los **conos** masculinos se encuentran hacia los lados, mientras que los femeninos, se disponen de manera solitaria. Las semillas son redondeadas, con una pequeña cresta y están cubiertas por una pulpa rojiza.

Dónde está en mi territorio:

Corregimiento de San José de Las Herosas, Vereda Alemania. Municipio de Roncesvalles, veredas El Coco, Cucuanita y San Miguel.

a. (izquierda) Conos masculinos b. Vista de la copa c. Rama d. Tronco e. Hoja



B.



C.



D.



E.



A.

PODOCARPACEAE

VU

Pino chaquiro o diablo fuerte

Prumnopitys montana

Altura en metros que alcanza la planta:



Hábito de crecimiento:



Hábitat



Usos históricos:



Valor y uso actual:



Fauna asociada:



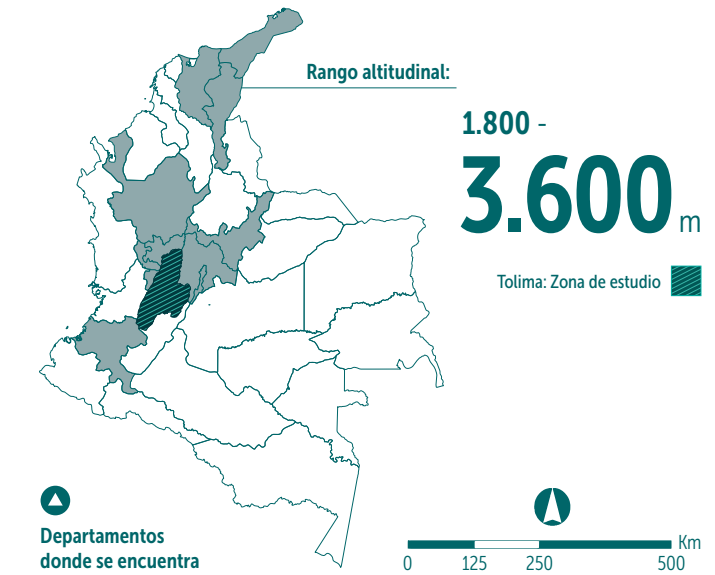
Descripción:

Tallo de corteza gris brillante. **Pecíolo** ausente. Las **hojas simples**, de forma lineal, están distribuidas en un solo plano. Los **conos** masculinos son pequeños y los femeninos adornan el extremo de las ramas, y tienen forma de esfera. La semilla tiene forma de huevo, es de color marrón y se encuentra envuelta en una pulpa amarillenta.

Dónde está en mi territorio:

Municipio de Roncesvalles en la vereda El Coco, Yerbabuena y San Marcos.

a. (izquierda) Vista general de la planta b. Cono femenino c. Hojas por encima d. Rama e. Hojas por debajo



B.



C.



D.



E.



A.

ZAMIACEAE

Cacao de indio

Zamia tolimensis

EN

Altura en metros que alcanza la planta:



Hábito de crecimiento:



Hábitat



Usos históricos:



Valor y uso actual:



Fauna asociada:



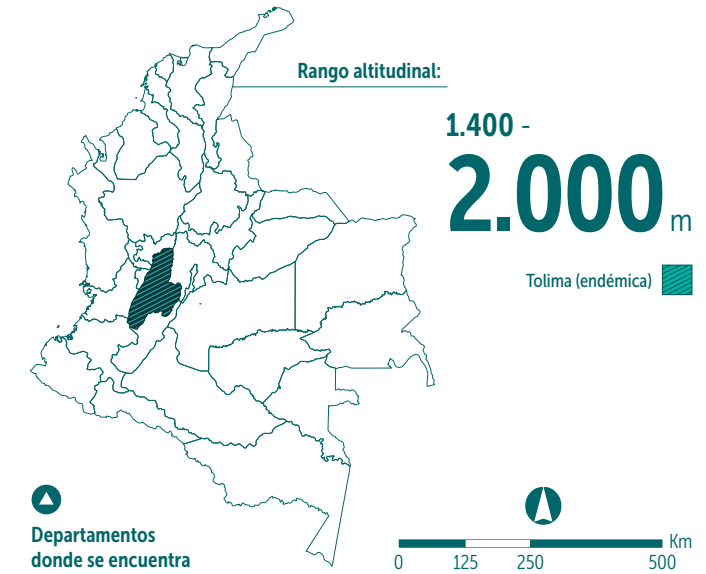
Descripción:

Tallos que muestran las cicatrices de las hojas viejas. **Hojas compuestas** agrupadas formando una corona en la parte superior. Los **folíolos** son verde brillante y tienen una textura acartonada, con dientes en el borde. Los **conos** femeninos se parecen a una mazorca y están cubiertos de finos y suaves pelos amarillentos. Las semillas son duras y tienen una cáscara roja brillante.

Dónde está en mi territorio:

Solo conocida para dos localidades del sur del Tolima, (municipios de Rioblanco y Planadas). Subcuenca Siquila, en bosques de los alrededores del corregimiento de Bilbao.

a. (izquierda) Vista general de la planta b. Foliolos por encima c. Cono femenino d. Foliolos por debajo e. Hábitat



B.



C.



D.



E.

Rescatamos **3.556 plántulas** nativas, la mayoría de ellas de **cedro de montaña** y **palma de cera**.



Bosque altoandino Cañón de Las Herosas



GIMNOSPERMAS

Corresponden al grupo de plantas más vistoso y llamativo, se caracterizan principalmente porque los órganos sexuales se encuentran en estructuras llamadas flores, las cuales son de diferentes tamaños, colores y texturas, por otro lado, sus semillas se encuentran protegidas en frutos, los cuales pueden ser carnosos o secos y tienen variaciones en tamaños y formas.

Estas plantas han desarrollado estrechas relaciones con los polinizadores (aves, insectos, mamíferos), los cuales a cambio de una recompensa alimenticia y azucarada transportan el polen para llevar a cabo el mágico proce-

ANGIOSPERMAS

so de la fecundación y posterior formación del fruto. Los humanos estamos estrechamente relacionados con este grupo de plantas, ya que de ellas provienen la mayoría de los alimentos, fibras y medicinas que usamos a diario.

En Colombia contamos con cerca de 31.825 especies, de las cuales 1.079 son exóticas, 5.154 son endémicas, y 824 se encuentran en alguna categoría de amenaza a nivel global. Cada planta con flor tiene una historia que contar, te invitamos a explorar esta muestra de plantas con flores en donde encontraras árboles, palmas, arbustos y bejucos que son representativos de las montañas del sur del Tolima.



A.

ARECACEAE

VU

Palma de ramo

Ceroxylon parvifrons

Altura en metros que alcanza la planta:



Hábito de crecimiento:



Hábitat



Usos históricos:



Valor y uso actual:



Fauna asociada:



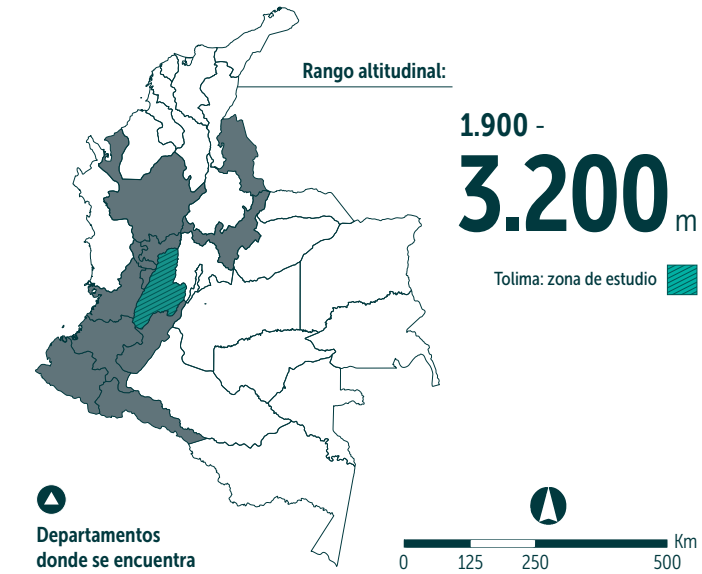
Descripción:

Tallo grisáceo. **Peciolo** verde. **Hojas compuestas**, pueden extenderse hasta los 3 metros de longitud, formando una corona. Los **foliolos** son de color verde oscuro por encima y de un tono amarillento por debajo, borde sin dientes. Las flores se organizan en grupos. Los frutos adquieren un bello color rojo-anaranjado al madurar. Las semillas son redondas y de color marrón.

Dónde está en mi territorio:

Municipio de Roncesvalles, veredas El Coco, Yerbabuena y Cucuanita.

a. (izquierda) Hábitat b. Hojas c. Tallo d. Corona de hojas e. Frutos



B.



C.



D.



E.



A.

ARECACEAE

Palma de cera

Ceroxylon quindiuense

VU

Altura en metros que alcanza la planta:



Hábito de crecimiento:



Hábitat



Usos históricos:



Valor y uso actual:



Fauna asociada:



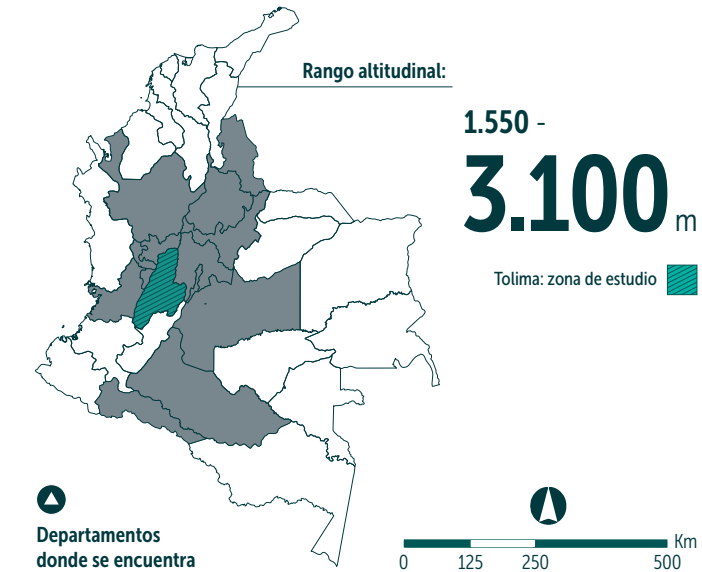
Descripción:

Tallo con una capa de cera gris. Cicatrices de las hojas viejas evidentes. **Hojas compuestas**, y de hasta 5 metros de longitud, se agrupan en una corona verde y grisácea. Los **folíolos** son verde claro por arriba y blanquecino por debajo. Las flores se organizan en grupos colgantes de hasta 4 metros de largo. Los frutos maduros son rojos y la semilla es redonda y de color marrón.

Dónde está en mi territorio:

Municipio de Roncesvalles, veredas Cucuanita, San Miguel, El coco, Yerbabuena, San Marcos, Bruselas, El Diamante. Corregimiento de San José de Las Hermosas, vereda Alemania.

a. (izquierda) Frutos maduros b. Tallo c. Corona de hojas d. Hoja e. Cicatrices de las hojas



B.



C.



D.



E.



A.

CLETHRACEAE

NE

Manzano de monte

Clethra fagifolia

Altura en metros que alcanza la planta:



Hábito de crecimiento:



Hábitat



Usos históricos:



Valor y uso actual:



Fauna asociada:



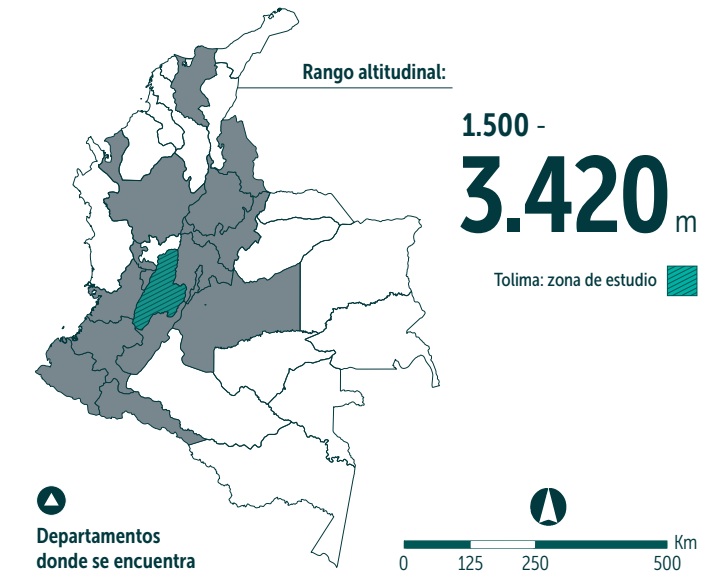
Descripción:

Tallo marrón. El **pecíolo** es verde claro. Las **hojas son simples y alternas**, de color verde brillante por encima y opaco por debajo, con dientes en el borde. Las flores son blancas, pequeñas y redondas, y desprenden un agradable aroma. Los frutos se desarrollan en cápsulas secas que, al madurar, se abren por sí solas, liberando semillas diminutas de color marrón.

Dónde está en mi territorio:

Corregimiento de San José de Las Hermosas, Vereda Alemania. Municipio de Roncevalles, veredas El Coco, San Miguel, San Marcos, Cucuanita y Yerbabuena.

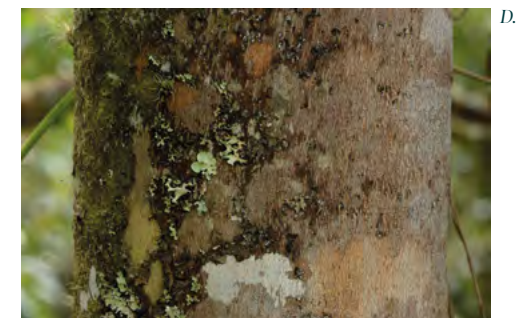
a. (izquierda) Flores b. Copa c. Hoja por encima d. Tronco e. Hoja por debajo



B.



C.



D.



E.



A.

CUNONIACEAE

Encenillo

Weinmannia pubescens

LC

Altura en metros que alcanza la planta:



Hábito de crecimiento:



Hábitat



Usos históricos:



Valor y uso actual:



Fauna asociada:



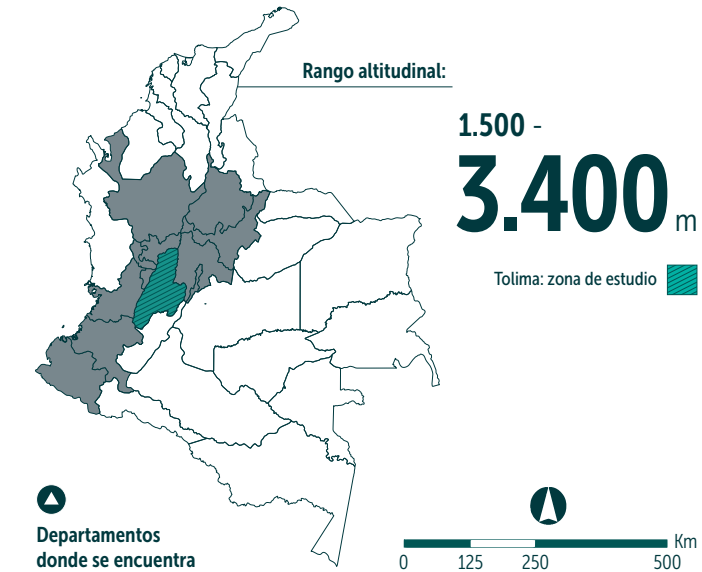
Descripción:

Tallo de color marrón, liso y brillante. Las hojas son **compuestas, opuestas** y peludas. Los **folíolos** son verdes, con el borde dentado. Las flores son pequeñas y blancas, y se agrupan en racimos péndulos. Los frutos tienen forma de cápsulas alargadas y se abren por sí solos al madurar. Las semillas son redondeadas y diminutas, y están cubiertas de pelos blancuzcos.

Dónde está en mi territorio:

Corregimiento de San José de Las Hermosas, vereda Alemania y Río Negro. Municipio de Roncesvalles, veredas El Coco, San Miguel, San Marcos, Cucuanita y Yerbabuena.

a. (izquierda) Flores b. Hoja compuesta c. Tronco d. Rama e. Hábito



B.



C.



D.



E.

Recolectamos un total de **5.993 semillas** de tres especies locales: **3.244 de cedro negro, 1.553 de roble y 1.196 de cedro de montaña.**



Semillas de cedro negro (*Juglans neotropica*).



A.

ERICACEAE

Uvo de monte

Cavendishia bracteata

LC

Altura en metros que alcanza la planta:



Hábito de crecimiento:



Hábitat



Usos históricos:



Valor y uso actual:



Fauna asociada:



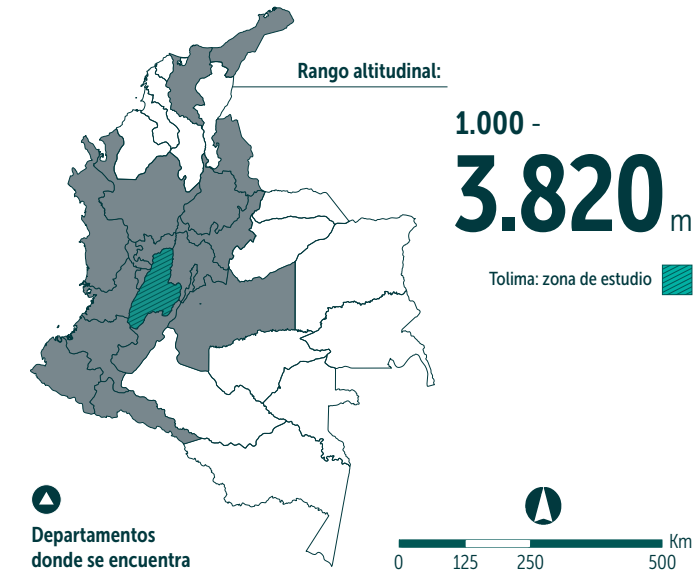
Descripción:

Tallo marrón claro. Las **hojas son simples y alternas**, de consistencia acartonada, son verdes brillantes en la parte superior y opacas, en la inferior. Las flores son rojas a rosadas, tienen forma de jarra y se agrupan en racimos. Los frutos son carnosos, en forma de baya (como un arándano), son morados al madurar y la pulpa es blancuzca. Las semillas son pequeñas de color marrón.

Dónde está en mi territorio:

Corregimiento de San José de Las Hermosas, vereda Alemania y Río Negro. Municipio de Roncesvalles, veredas, El Coco, Cucuanita, San Miguel, San Marcos y Yerbabuena. Corregimiento de Bilbao, vereda Siquila (parte alta).

a. (izquierda) Flores b. Botones florales c. Hoja por abajo d. Hoja por encima e. Rama



B.



C.



D.



E.



A.

EUPHORBIACEAE

Mantequilla

Sapium stylare

NE

Altura en metros que alcanza la planta:



Hábito de crecimiento:



Hábitat



Usos históricos:



Valor y uso actual:



Fauna asociada:



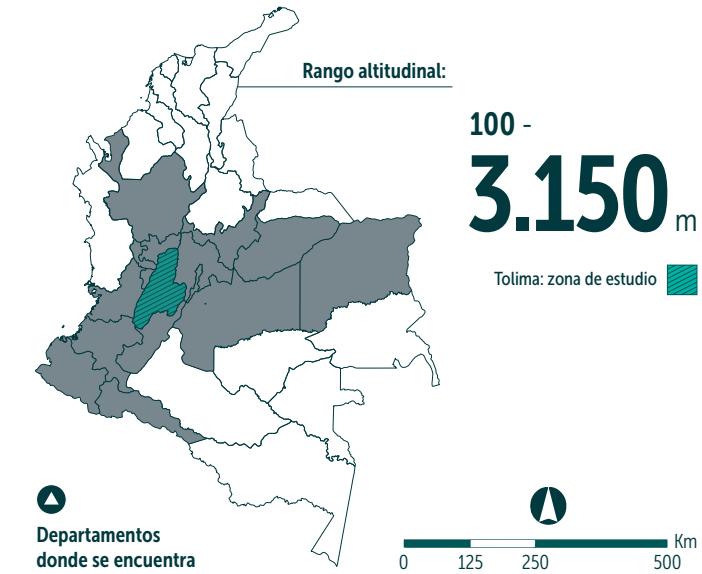
Descripción:

Tallo grisáceo con estrías, látex blanco abundante. En los **pecíolos** tienen dos glándulas en la parte superior. **Hojas simples y alternas**, de textura acartonada y con dientes en el borde; la parte superior es verde brillante y la inferior, opaca. Flores pequeñas, amarillentas, agrupadas en racimos. Los frutos son cápsulas carnosas ovaladas. Las semillas son pequeñas y oscuras.

Dónde está en mi territorio:

Corregimiento de San José de Las Hermosas, veredas Alemania y Río Negro. Municipio de Roncesvalles, veredas El Coco, San Marcos, San Miguel, Cucuanita y Yerbabuena.

a. (izquierda) Frutos b. Hojas por encima c. Tronco d. Rama e. Detalle de margen de la hoja



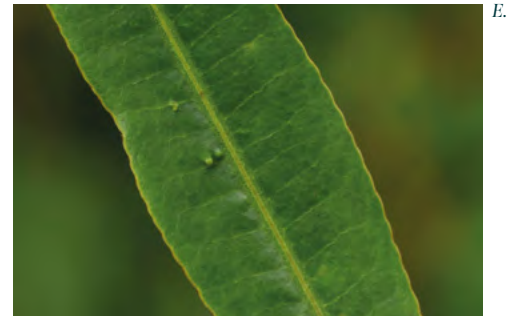
B.



C.



D.



E.



A.

FABACEAE

Chachafruto

LC

Erythrina edulis

Altura en metros que alcanza la planta:



Hábito de crecimiento:



Hábitat



Usos históricos:



Valor y uso actual:



Fauna asociada:



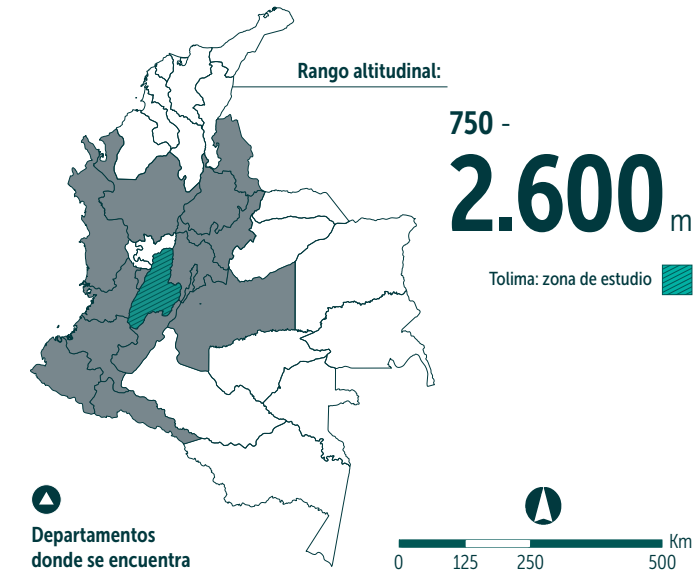
Descripción:

Tallo de color verde oscuro, con estructuras similares a espinas. **Hojas compuestas y alternas** con tres **folíolos** verde claro, siendo el del medio más grande con respecto a los del lado. Flores de color rojo oscuro o anaranjado, agrupadas en racimos. El fruto es una legumbre (como un frijol), verde oscuro y las semillas tienen forma de riñón con una tonalidad marrón brillante.

Dónde está en mi territorio:

Corregimiento de San José de Las Hermosas, veredas Alemania, Río Negro, El Cairo. Municipio de Roncesvalles, veredas El Diamante, Bruselas y San Marcos. Corregimiento de Bilbao, veredas Siquila y la Libertad.

a. (izquierda) Flores b. Hojas compuestas c. Tronco d. Rama e. Fruto



B.



C.



D.



E.



A.

FAGACEAE

Roble

Quercus humboldtii

LC

Altura en metros que alcanza la planta:



Hábito de crecimiento:



Hábitat



Usos históricos:



Valor y uso actual:



Fauna asociada:



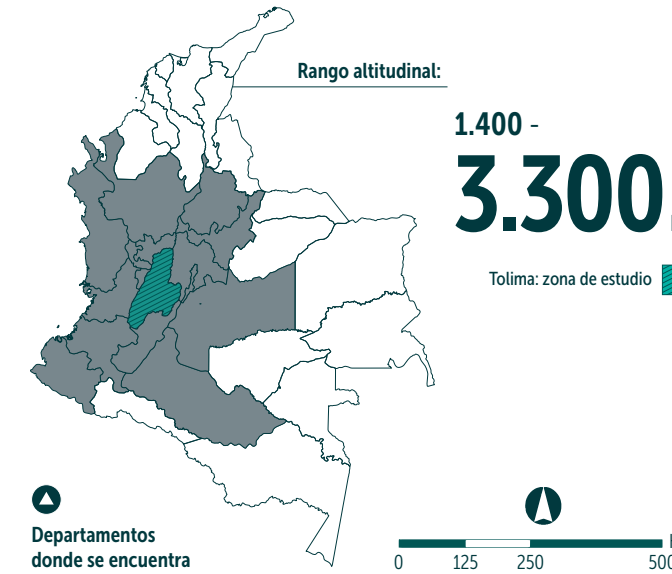
Descripción:

Tallo grisáceo con estrías visibles. **Hojas simples y alternas**, verde brillante, margen ondulado y entero, agrupadas al final de las ramas. Las flores masculinas son pequeñas, organizadas en grupos colgantes. Las flores femeninas se ubican en los lados de las ramas y en medio de las hojas. El fruto es una cápsula tipo bellota, con una capucha leñosa marrón.

Dónde está en mi territorio:

Corregimiento de San José de Las Hermosas, vereda Río Negro. Municipio de Roncesvalles, veredas el Coco, San Miguel, Bruselas y Cucuanita.

a. (izquierda) Vista general de la planta b. Margen ondulado y entero de la hoja. c. Rama d. Tronco e. Hoja simple y alterna



B.



C.



D.



E.

Camino a la restauración:
propagamos **2.924 plántulas**
en viveros locales, nuestra **meta**
es llegar a las **5.000**.



Frontera ganadera, vereda San Marcos, Roncesvalles, Tolima



A.

HYDRANGEACEAE

Hortensia de monte

Hydrangea goudotii

NE

Altura en metros que alcanza la planta:



Hábito de crecimiento:



Hábitat



Usos históricos:



Valor y uso actual:



Fauna asociada:



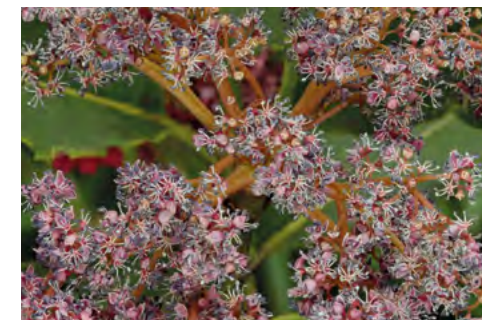
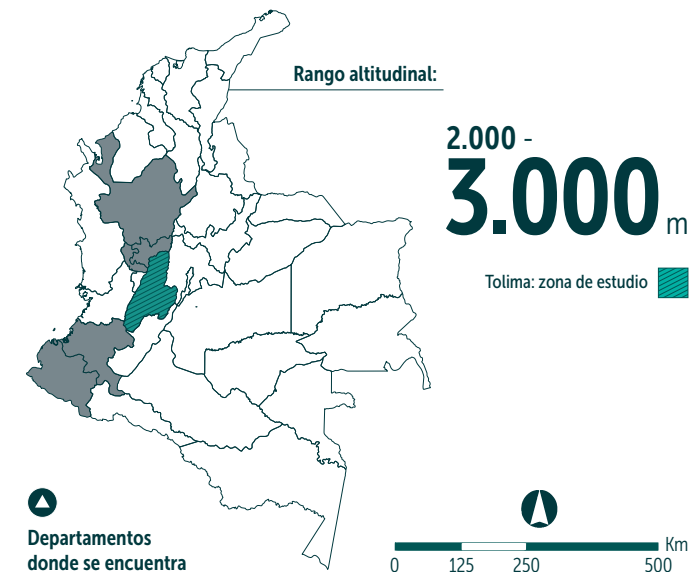
Descripción:

Tallo leñoso que crece apoyado en otras plantas. El **pecíolo** es verde claro. Las **hojas son simples, opuestas**, de consistencia acartonada y con dientes en el borde; ásperas al tacto, verde oscuro por encima y por debajo verde claro. Las flores suelen ser rosadas y rojas, y están agrupadas en racimos con forma de sombrilla. El fruto es una cápsula redonda y sus semillas son diminutas.

Dónde está en mi territorio:

Municipio de Roncesvalles, veredas El Coco, San Macos y Cucuanita

a. (izquierda) Rama y flores b. Flores c. Hoja por debajo d. Hoja por encima e. Flores



B.



C.



D.



E.



A.

JUGLANDACEAE

EN

Cedro negro

Juglans neotropica

Altura en metros que alcanza la planta:



Hábito de crecimiento:



Hábitat



Usos históricos:



Valor y uso actual:



Fauna asociada:



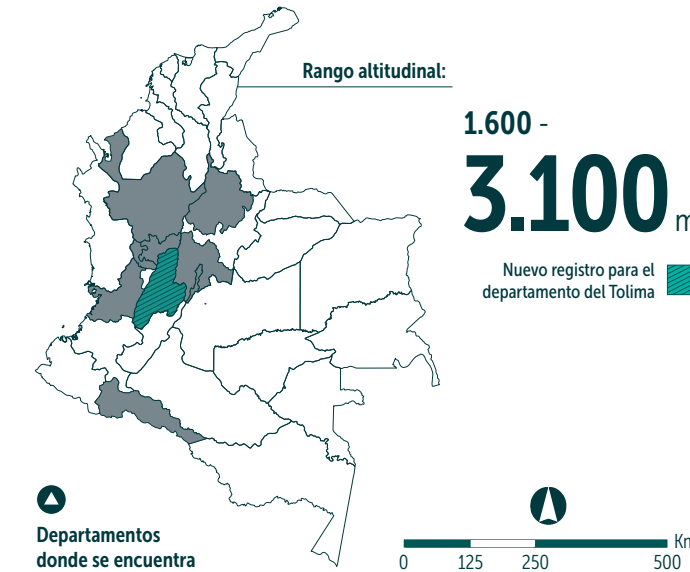
Descripción:

Tallo gris con estrías a lo largo. **Hojas compuestas y alternas** con olor agradable, **folíolos** verde claro, con dientes en el borde, con la base desigual y terminando en una punta aguda. Flores masculinas, péndulas, verde claro. Flores femeninas ubicadas en los lados de las ramas. Fruto globoso con pulpa verde. La semilla es redondeada y dura como un hueso, con surcos a lo largo.

Dónde está en mi territorio:

Corregimiento de San José de Las Herosas, veredas Alemania y Río Negro. Municipio de Roncesvalles, veredas el Diamante, Cucuanita y El Coco. Corregimiento de Bilbao, vereda Siquila.

a. (izquierda) Fruto b. Flores masculinas c. Tronco d. Planta completa e. Hoja compuesta y alterna



B.



C.



D.



E.



LAURACEAE

LC

Laurel amarillo

Andea sericca

Altura en metros que alcanza la planta:



Hábito de crecimiento:



Hábitat



Usos históricos:



Valor y uso actual:



Fauna asociada:



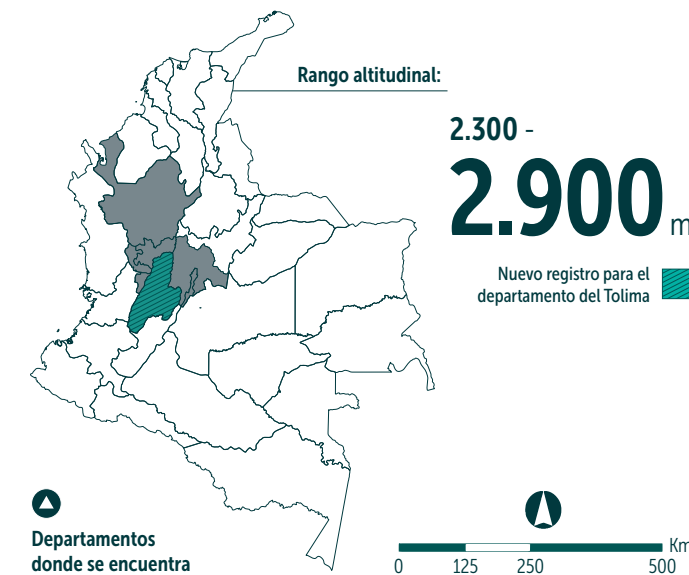
Descripción:

Tallo grisáceo con pequeñas protuberancias. **Pecíolos** cortos de color marrón. **Hojas simples y alternas** de consistencia acartonada, borde entero, con tonalidad verde oscuro, brillante en la parte de arriba y dorada en la de abajo. La hoja termina en una punta evidente. Las flores son pequeñas y blancas. Frutos en forma de huevo con pulpa verde. Semilla de tonalidad marrón.

Dónde está en mi territorio:

Corregimiento de San José de Las Herosas, veredas Alemania y Río Negro. Municipio de Roncesvalles, veredas el Coco, San Miguel y San Marcos.

a. (izquierda) Vista general de la planta b. Rama c. Hoja por debajo d. Tronco e. Hoja por encima





A.

MELASTOMATACEAE

NE

Tuno

Miconia lorenaensis

Altura en metros que alcanza la planta:



Hábito de crecimiento:



Hábitat



Usos históricos:



Valor y uso actual:



Fauna asociada:



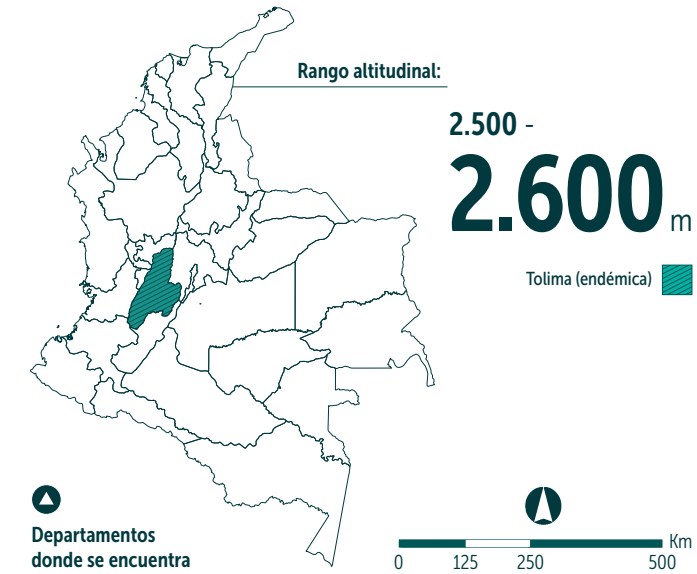
Descripción:

Tallo marrón. Ramas cuadradas. **Pecíolos** largos rojizos. **Hojas simples y opuestas** de forma ovalada, y con borde liso, base de la hoja redondeada. La hoja termina en punta engrosada, una de las características propias de esta especie. Las flores son pequeñas blancas y están ubicadas en racimos en la terminación de las ramas. Los frutos son verdes con numerosas semillas marrón.

Dónde está en mi territorio:

Solo conocida para dos localidades del Cañón de Las Hermosas, veredas Aurora y Río Negro.

a. (izquierda) Flor b. Hojas juveniles c. Grupo de flores d. Tronco e. Hoja por debajo



B.



C.



D.



E.

Aseguramos **979 hectáreas** para la **protección de bosques** y otras 48 para la **siembra de especies amenazadas**, con el apoyo de la Fundación Franklinia.



Bosque de encenillos



A.

MELASTOMATACEAE

NE

Siete cueros

Andesanthus lepidotus

Altura en metros que alcanza la planta:



Hábito de crecimiento:



Hábitat



Usos históricos:



Valor y uso actual:



Fauna asociada:



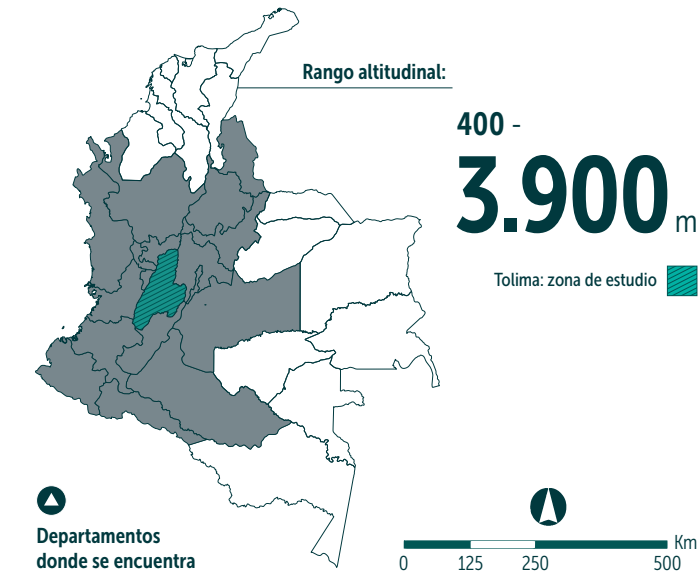
Descripción:

Tallo marrón con desprendimientos en capas de apariencia hojaldrada. **Hojas simples y opuestas**, con dientes transparentes en el borde; hoja por encima verde oscuro con textura áspera al tacto y por debajo, verde claro. Flores con pétalos redondeados de diferentes tonalidades de morado. Fruto en cápsula marrón que se abre por sí sola cuando madura. Semillas triangulares pequeñas.

Dónde está en mi territorio:

Corregimiento de San José de Las Hermosas, vereda Alemania. Municipio de Roncesvalles, veredas Bruselas, Cucuanita, El Coco, San Miguel, San Marcos y Yerbabuena.

a. (izquierda) Flores b. Hoja por encima c. Tronco d. Hoja por debajo e. Copa



B.



C.



D.



E.



A.

MELIACEAE

Cedro de montaña

Cedrela montana

VU

Altura en metros que alcanza la planta:



Hábito de crecimiento:



Hábitat



Usos históricos:



Valor y uso actual:



Fauna asociada:



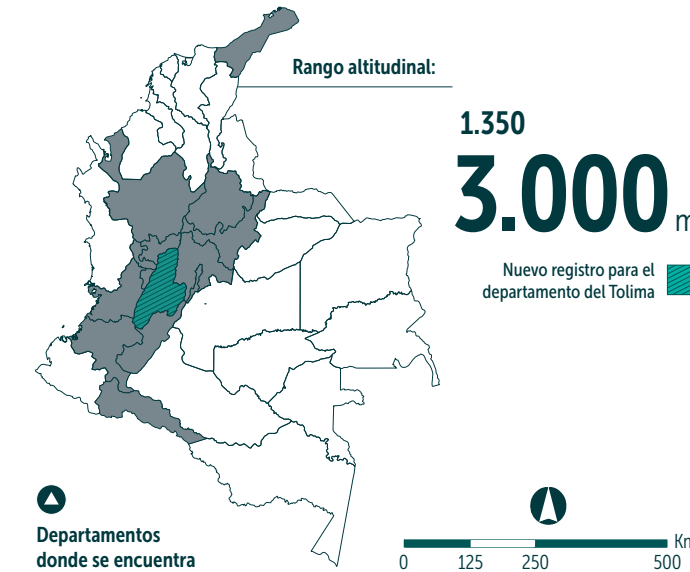
Descripción:

Tallo grisáceo, con olor a cebolla dulce y estrías a lo largo. **Pecíolo** verde claro con pecas o puntos claros. **Hojas compuestas y alternas, folíolos** verde claro, desiguales en la base y con el borde entero. Flores pequeñas y blancas agrupadas en racimos triangulares. Fruto en cápsula leñosa que se abre cuando madura. Semillas delgadas, en forma de ala de color marrón claro.

Dónde está en mi territorio:

Corregimiento de San José de Las Hermosas, vereda Alemania, Río Negro. Municipio de Roncesvalles, veredas Cucuanita, El Coco, San Miguel, San Marcos, Yerbabuena. Corregimiento de Bilbao, vereda Siquila.

a. (izquierda) Tronco b. Hoja compuesta y alterna c. Foliolos por encima
d. Rama e. Foliolos por debajo



B.



C.



D.



E.



A.

MORACEAE

Higuerón

Ficus gigantosyce

LC

Altura en metros que alcanza la planta:



Hábito de crecimiento:



Hábitat



Usos históricos:



Valor y uso actual:



Fauna asociada:



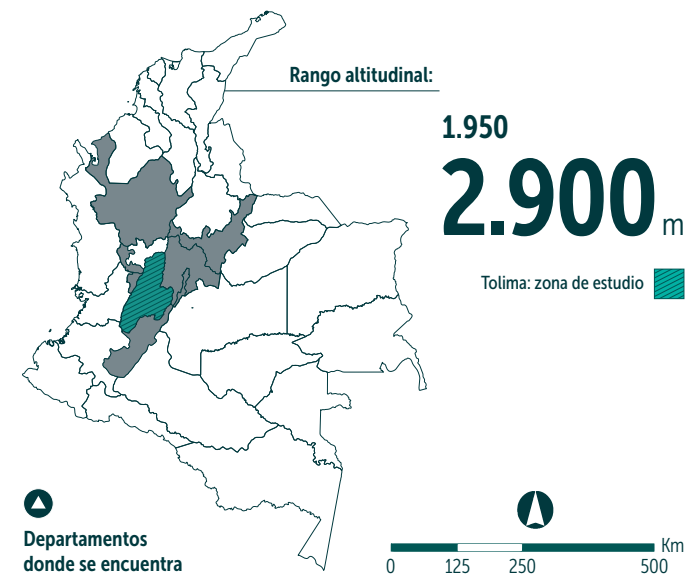
Descripción:

Tallo grisáceo, con látex pegajoso de color marrón claro. **Hojas simples y alternas**, de color verde brillante por encima y verde claro por debajo, consistencia similar al cuero y margen sin dientes. Las flores son diminutas, agrupadas en estructuras carnosas parecidas a brevas. El fruto cuando maduro tiene pulpa rosada, con semillas pequeñas en su interior.

Dónde está en mi territorio:

Corregimiento de San José de Las Herosas, vereda Alemania. Municipio de Roncesvalles, veredas San Marcos y El Coco.

a. (izquierda) Fruto maduro b. Hoja por encima c. Hoja por debajo d. Copa con frutos maduros e. Tronco



B.



C.



D.



E.



A.

MYRICACEAE

Laurel de cera

Morella pubescens

LC

Altura en metros que alcanza la planta:



Hábito de crecimiento:



Hábitat



Usos históricos:



Valor y uso actual:



Fauna asociada:



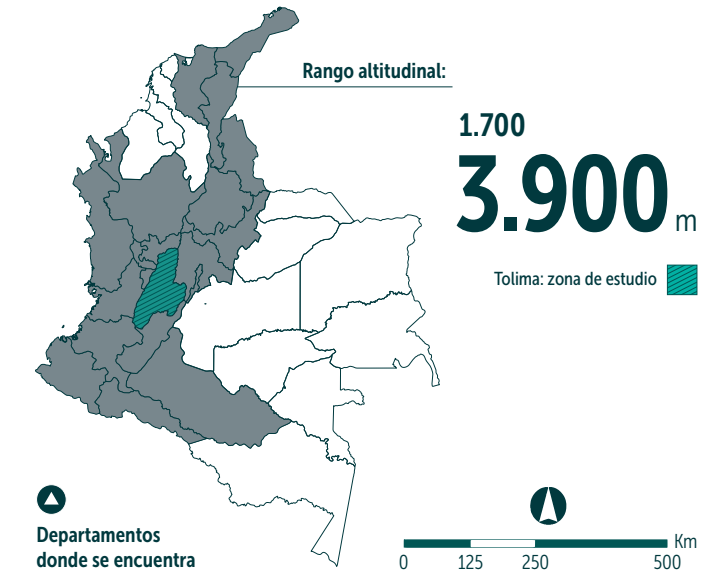
Descripción:

Tallo marrón oscuro. **Hojas simples y alternas**, de forma alargada, verde brillante con pelos esparcidos en la parte de arriba, verde claro por debajo y margen con dientes evidentes. Flores pequeñas de tonalidad verde y agrupadas en racimos a los lados de las ramas y en medio de las hojas. Los frutos son redondos y están cubiertos por una capa de cera gris. Semilla redonda y marrón

Dónde está en mi territorio:

Corregimiento de San José de Las Hermosas, veredas Alemania y Río Negro. Municipio de Roncesvalles, veredas Cucuanita, El Coco, San Miguel, San Marcos y Yerbabuena.

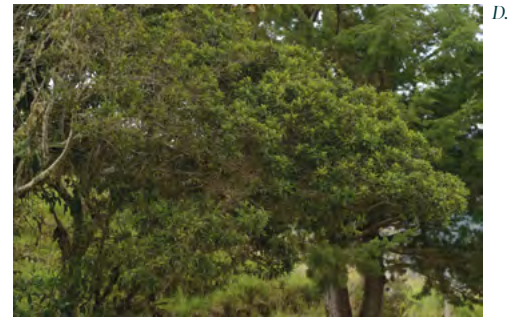
a. (izquierda) Hoja por encima b. Hoja por debajo c. Frutos inmaduros d. Copa e. Tronco



B.



C.



D.



E.

Hemos superado la meta de **525 hectáreas** y ahora contamos con **1.027 hectáreas con reducción de pastoreo** en los bosques de la región.



Mosaico de pastizales para ganadería, bosques y montañas de Roncesvalles, Tolima.



A.

PHYLLANTHACEAE

Cedrillo

Phyllanthus salviifolius

LC

Altura en metros que alcanza la planta:



Hábito de crecimiento:



Hábitat



Usos históricos:



Valor y uso actual:



Fauna asociada:



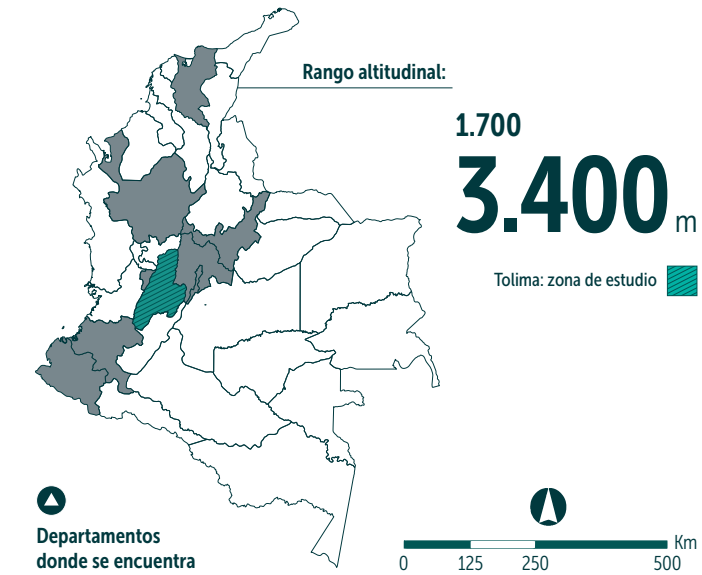
Descripción:

Tallo grisáceo. Ramas largas y delgadas. **Peciolos** cortos. **Hojas simples y alternas**, de forma alargada, con margen entero, de color verde brillante por encima y verde opaco por debajo, con abundantes pelos transparentes en los bordes. Flores pequeñas de color verde amarillento. Frutos en cápsulas redondas de color rosado a rojo cuando están maduros. Semillas pequeñas marrón claro.

Dónde está en mi territorio:

Municipio de Roncesvalles, vereda Cucuanita.

a. (izquierda) Frutos b. Hojas por encima c. Tronco d. Hojas por debajo e. Rama



B.



C.



D.



E.



A.

PRIMULACEAE

NE

Cucharo

Myrsine guianensis

Altura en metros que alcanza la planta:



Hábito de crecimiento:



Hábitat



Usos históricos:



Valor y uso actual:



Fauna asociada:



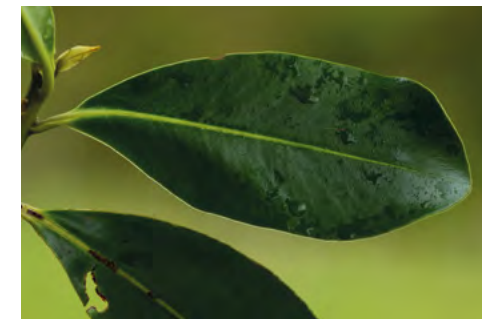
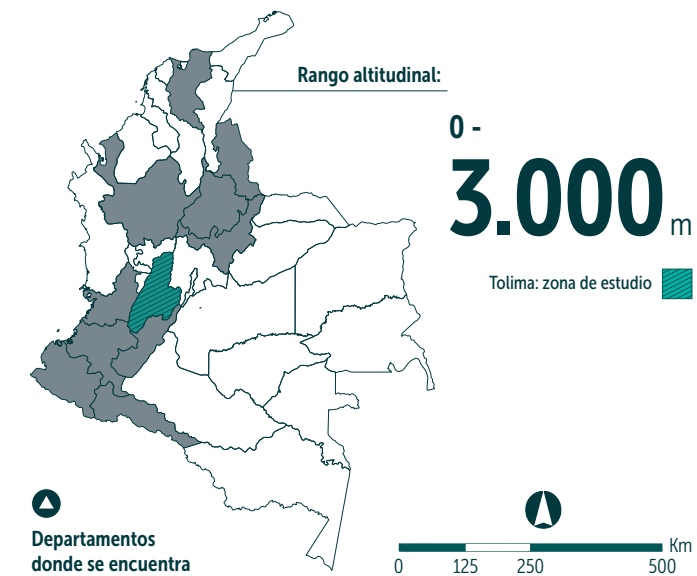
Descripción:

Tallo grisáceo con leves protuberancias. **Pecíolo** corto. **Hojas simples y alternas**, de color verde brillante por encima y verde claro por debajo, con líneas evidentes, textura similar al cuero y borde sin dientes. Flores pequeñas de color blanco. Frutos con pulpa morada al madurar. Semillas redondeadas de color marrón claro.

Dónde está en mi territorio:

Corregimiento de San José de Las Herosas, veredas Alemania, Río Negro y Escobal. Corregimiento de Bilbao, vereda Siquila. Municipio de Roncesvalles, vereda el Diamante.

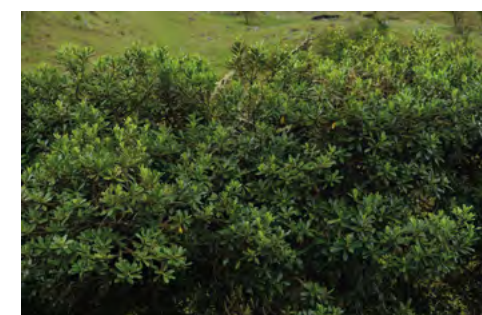
a. (izquierda) Frutos maduros b. Hoja por encima c. Tronco d. Copa e. Rama con frutos inmaduros.



B.



C.



D.



E.



A.

SAPINDACEAE

Cariseco

Billia rosea

LC

Altura en metros que alcanza la planta:



Hábito de crecimiento:



Hábitat



Usos históricos:



Valor y uso actual:



Fauna asociada:



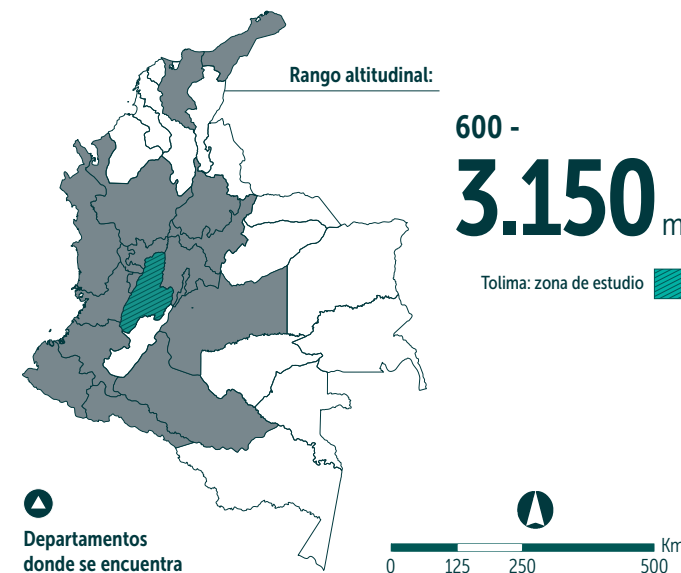
Descripción:

Tallo marrón, áspero y verrugoso. **Pecíolos** largos. **Hojas compuestas y opuestas**, con tres **folíolos**, los cuales son verde brillante por encima y verde opaco por debajo, el borde sin dientes. Flores con pétalos amarillos en la base y blancos en la parte superior. Fruto en cápsula carnosa redonda que se abre por sí sola al madurar. Semilla en forma de huevo, de color rojizo.

Dónde está en mi territorio:

Corregimiento de San José de Las Hermosas, veredas Alemania y Río Negro. Municipio de Roncesvalles, veredas Cucuanita, El Coco, San Miguel, San Marcos y Yerbabuena.

a. (izquierda) Flor b. Folíolos por encima c. Tronco d. Rama e. Folíolos por debajo



B.



C.



D.



E.



A.

WINTERACEAE

Ají de monte

Drimys granadensis

NE

Altura en metros que alcanza la planta:



Hábito de crecimiento:



Hábitat



Usos históricos:



Valor y uso actual:



Fauna asociada:



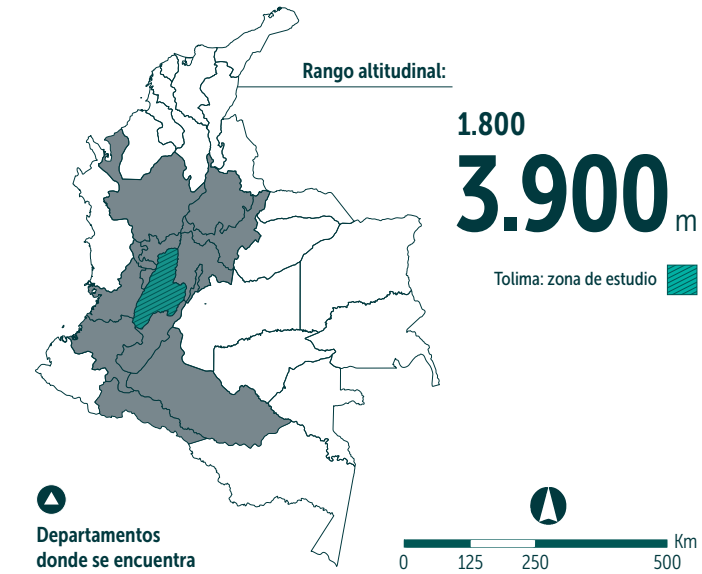
Descripción:

Tallo grisáceo. **Hojas simples y alternas**, con borde liso, verde oscuro brillante por encima y blanquecino por debajo, de consistencia similar al cuero, aromáticas y con sabor picante. Flores con pétalos blancos en capas. Frutos de tonalidad morada cuando maduros, con forma de gota de agua y dispuestos en grupos. Semillas en forma de riñón, de color negruzco.

Dónde está en mi territorio:

Corregimiento de San José de Las Herosas, veredas Alemania y Río Negro. Municipio de Roncesvalles, veredas Cucuanita, El Coco, San Miguel, San Marcos y Yerbabuena.

a. (izquierda) Flor b. Rama c. Tronco d. Hoja por encima e. Frutos inmaduros



B.



C.



D.



E.

Marcamos y georreferenciamos **809 plantas** de **especies amenazadas**; estas son potenciales fuentes semilleras para futuros **procesos de restauración.**



Individuo adulto de cedro negro (*Juglans neotropica*), vereda Alemania, San José de Las Herosas.

Las flores de *Nuestros* jardines

Las plantas han cautivado a la humanidad con su belleza y exuberancia, y han sido fuente de inspiración para grandes obras de arte. Esta conexión con la naturaleza ha dado lugar a la creación de espacios dedicados a su cuidado y contemplación: los jardines. En estos lugares, se cultivan y cuidan plantas que, ya sea por sus formas, texturas o su potencial medicinal, despiertan el interés de las comunidades. Todas en su conjunto, contribuyen a llenar de color y vida los espacios en los que se encuentran.

En las zonas rurales de Colombia, los jardines son motivo de orgullo para sus habitantes, pues embellecen sus hogares y aportan un valor estético y artístico a los lugares. Con esta pequeña muestra, deseamos rendir homenaje a las mujeres campesinas, quienes con amor y sensibilidad se encargan del mantenimiento y cuidado de flores como margaritas, azucenas, astromelias, cartuchos, novios, petunias y muchas otras. Es fundamental cuidar y celebrar estas maravillas de la naturaleza, ya que su existencia es un regalo que enriquece nuestras vidas y nos conecta con la belleza y vitalidad del mundo natural que nos rodea.





FAMILIA Nombre común
 Nombre científico



ALSTROEMERIACEAE Alstroemeria de jardín
Alstroemeria aurea



BALSAMINACEAE Besitos de jardín
Impatiens walleriana



BEGONIACEAE Begonia de jardín
Begonia sp



CARYOPHYLLACEAE Clavel silvestre
Dianthus hyssopifolius



ERICACEAE Azalea
Rhododendron simsii



HYDRANGEACEAE Hortensia japonesa
Hydrangea macrophylla



IRIDACEAE Maravilla
Tigridia pavonia



LILIACEAE Lirio
Lilium longiflorum



LYTHRACEAE Cigarritos
Cuphea ignea



ONAGRACEAE Platanito o zarcillero
Fuchsia boliviana



ONAGRACEAE Bailarina
Fuchsia hybrida



PLANTAGINACEAE Boca de dragón o guarguerón
Antirrhinum majus



SOLANACEAE Petunia
Petunia hybrida



SOLANACEAE Mermelada
Streptosolen jamesonii

