

JUNTOS POR LA VIDA SILVESTRE

INFORME ANUAL



2023



CONTENIDO


PRESENTACIÓN PÁG. 3
GEOGRAFÍAS DE TRABAJO PÁG. 4

A PÁG. 6
EJES ESTRATÉGICOS



- A1. Especies
- A2. Áreas de conservación
- A3. Paisajes sostenibles

B PÁG. 20
LÍNEAS DE ACCIÓN



- B1. Restauración
- B2. Derechos y comunidades
- B3. Sostenibilidad y finanzas
- B4. Ciencia y política
- B5. Divulgación y comunicación

PÁG. 32
NUUESTRO EQUIPO

- C1. Gestión institucional
- C2. Aliados y alianzas
- C3. Equipo de trabajo



PRESENTACIÓN

En el año 2023, WCS Colombia continuó consolidando procesos de sostenibilidad y ampliando su impacto positivo tanto en las personas como en la biodiversidad.

Es un gusto darles la bienvenida a este informe anual y compartir con ustedes nuestra estrategia, así como algunos de los logros más significativos alcanzados. Más allá de las cifras, en las siguientes páginas encontrarán las voces e historias de nuestros aliados, que narran cómo, juntos, avanzamos para hacer realidad nuestra visión: un mundo donde la vida silvestre prospere en tierras y mares saludables, y sea valorada por sociedades que respetan y se benefician de la diversidad y la integridad de la vida.

Les invitamos a conocer las áreas protegidas cuya expansión hemos respaldado, sumando 21.500 hectáreas al sistema nacional de áreas protegidas. También podrán descubrir las cinco poblaciones de especies que han mostrado signos de recuperación, las cadenas de valor donde se ha generado conocimiento y capacidades. Asimismo, podrán enterarse de las

zonas donde se adelantaron procesos de restauración y nuestros esfuerzos en materia de derechos y comunidades. De igual manera, les mostraremos cómo las piangüeras del Bajo Baudó se han convertido en guardianas de los manglares, por qué el monitoreo de aves por parte de los productores de cacao es una herramienta para la negociación de mejores precios, las conclusiones de las comunidades locales sobre el aprovechamiento sostenible de especies silvestres y la intrínseca relación entre la restauración ecológica, la espiritualidad y los sitios sagrados en el resguardo Cañamomo-Lomapieta.

A lo largo del 2023, enfrentamos desafíos importantes que pusieron a prueba nuestra determinación y adaptabilidad. El deterioro de las condiciones de seguridad y bienestar en varios de los territorios donde trabajamos ha dificultado y limitado nuestras posibilidades de desarrollar soluciones con y para las personas, que permitan hacer frente a las tres grandes crisis que enfrentamos mundialmente: la pérdida de biodiversidad, el cambio climático y el riesgo en salud. A pesar de ello, los logros y testimonios compartidos en este

informe evidencian que el trabajo conjunto y el apoyo de nuestros aliados, que incluyen comunidades locales, afrodescendientes, pueblos indígenas, el sector privado, la academia, instituciones gubernamentales, cooperación internacional y donantes, han sido fundamentales no solo para superar las adversidades, sino también para innovar y resistir. A todos ellos, nuestro más profundo agradecimiento.

Nuestra experiencia como organización internacional con 128 años de historia, combinada con nuestro trabajo continuo durante más de dos décadas de trabajo en Colombia, respalda nuestra capacidad para tender puentes y coordinar esfuerzos en diversas escalas y entre múltiples actores. Este papel será crucial para alcanzar los objetivos y metas globales de conservación en los próximos años. Reiteramos nuestro compromiso de seguir trabajando en colaboración, con todos ustedes, por un futuro positivo tanto para las personas como para la naturaleza.

Catalina Gutiérrez Chacón
Directora País
WCS Colombia

WCS COLOMBIA

Geografías y escalas de trabajo

Nuestro trabajo se enfoca principalmente en 5 paisajes terrestres y uno marino, seleccionados según criterios de importancia y oportunidad, en los cuales implementamos integralmente nuestra estrategia y aseguramos procesos e impactos de largo plazo.

Además, para consolidar la integridad ecológica en dichos paisajes, contribuimos al fortalecimiento de sistemas y entidades de gobierno de alcance **nacional** y colaboramos con diversos actores en la implementación de iniciativas innovadoras como referentes de conservación y uso sostenible.

Asimismo, abordamos problemáticas e implementamos soluciones transfronterizas con los Programas de WCS en la región Andes Amazonía Orinoquia (Bolivia, Brasil, Ecuador y Perú), logrando un alcance **regional**.

Finalmente, respondiendo a la imperiosa necesidad de conservar a la tortuga endémica carranchina (*Meso-*clemmys dahl**) y al ecosistema de bosque seco, críticamente amenazados, establecimos la **Reserva La Carranchina** de 120 hectáreas, ubicada en el departamento de Sucre, donde promovemos la restauración y recuperación de poblaciones silvestres.

1
PACÍFICO INSULAR
19.282.576 hectáreas

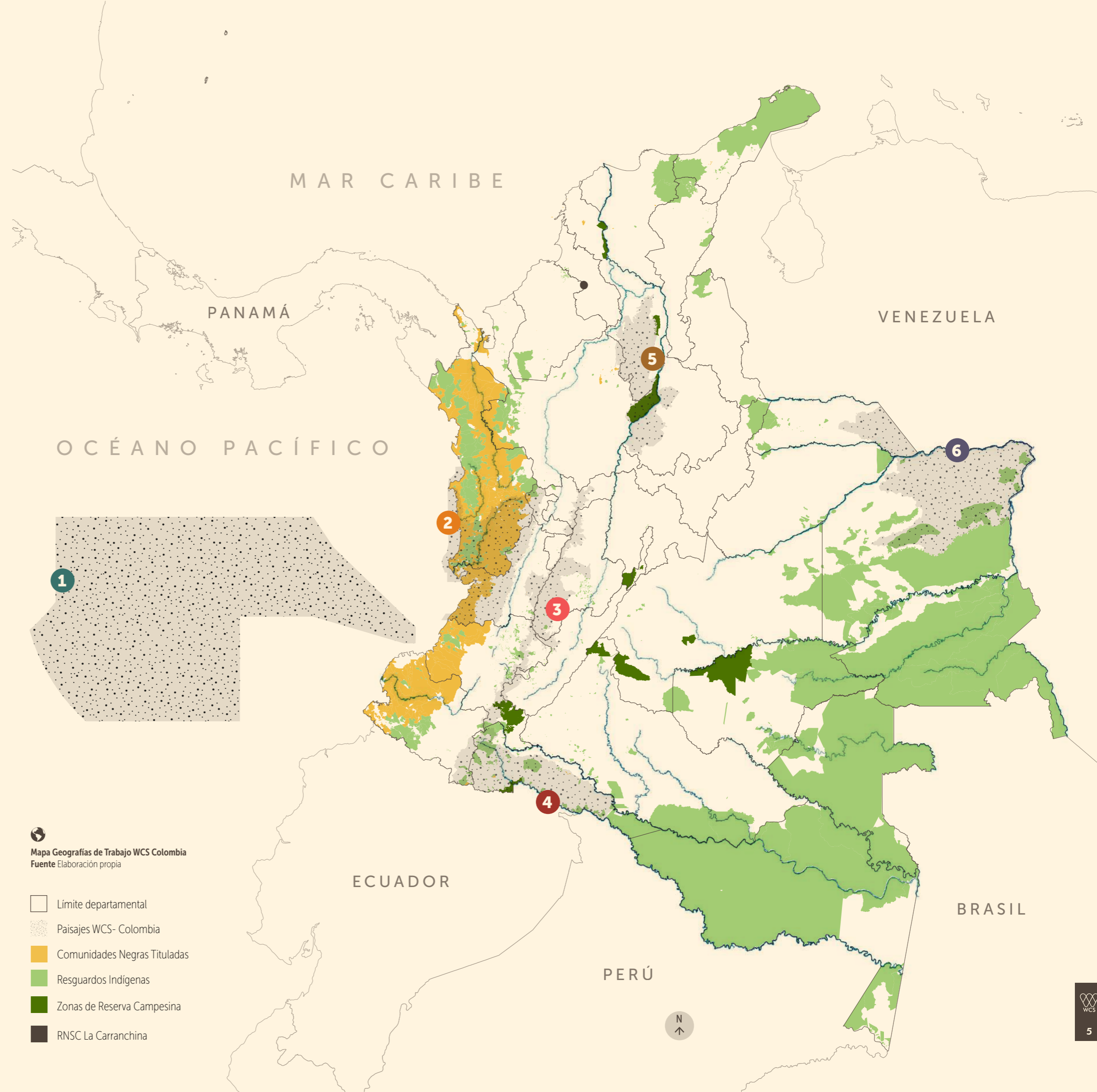
2
ANDES CHOCÓ
3.113.400 hectáreas

3
ANDES CENTRALES
1.689.660 hectáreas

4
PIEDEMONTES ANDINO-AMAZÓNICO
2.184.900 hectáreas

5
MAGDALENA MEDIO
1.778.900 hectáreas

6
ORINOQUIA
4.609.400 hectáreas





A



EJES ESTRATÉGICOS

- A1. Especies
- A2. Áreas de conservación
- A3. Paisajes sostenibles

A1 ESPECIES

Trazando rutas de conservación de la biodiversidad

Entre la gran biodiversidad colombiana, WCS ha priorizado 20 especies cuya protección posibilita la conservación de las áreas naturales donde muchas otras también tienen su hábitat.

El 2023 marcó un giro positivo en la lucha contra la deforestación y la extracción insostenible de especies en el país. La ampliación de áreas de conservación y restauración, junto con la liberación y traslocación de individuos para mantener poblaciones viables, fueron aspectos clave en este proceso que contó con la participación activa de más de 40 grupos comunitarios, el compromiso de instituciones aliadas y el respaldo constante de nuestros donantes.

Transformando territorios



Más de 200 participantes vinculados en procesos de monitoreo participativo comunitario.



5 organizaciones de la sociedad civil fortalecidas en el Caribe, Pacífico, Amazonia y Orinoquia.



8 colectivos de mujeres, con más de 100 integrantes, trabajando para conservar especies.



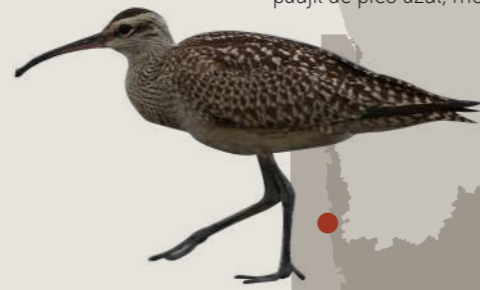
Incentivos productivos para la conservación de especies direccionados a más de 60 familias.



Reducción del tráfico de la rana venenosa (*Oophaga lehmanni*), endémica de Colombia y catalogada como en Peligro Crítico.

54.397 hectáreas

de predios en acuerdos voluntarios de conservación para la protección de especies amenazadas como anfibios, primates, oso andino, tortugas, manatí del Caribe, paujil de pico azul, moriche y danta.



3 especies dentro de iniciativas de uso sostenible: palma de moriche o aguaje (*Mauritia flexuosa*) y tortuga charapa (*Podocnemis expansa*) en la Orinoquia, y bagre rayado (*Pseudoplatystoma magdaleniatum*) en la cuenca del gran río Magdalena.



30 programas de monitoreo en desarrollo: oso andino en los Andes, anfibios en Parques Nacionales Naturales, tortuga carranchina en el Caribe. Tortuga del Magdalena, danta de tierras bajas y tortuga charapa en la Orinoquia. Paujil de pico azul, mono araña del Magdalena y bagre rayado en el Magdalena Medio. Mono churuco en Amazonas. Aves playeras en la costa Pacífica y diversas especies en el Valle del Cauca.



5 poblaciones de especies en aumento gracias a los esfuerzos de WCS y otras organizaciones: oso andino en cordillera Occidental, paujil de pico azul y mono araña café en el Magdalena Medio, danta de tierras bajas en la Orinoquia y bagre en el río Magdalena.



Mapa Especies

Fuente: Elaboración propia

- Límite departamental
- Paisajes WCS- Colombia
- Plantas
- Aves
- Danta
- Jaguar
- Manatí
- Oso andino
- Primates
- Otros Mamíferos
- Anfibios
- Tortugas
- Caimán
- Bagre



Reintroducción de 14 individuos

adultos reproductivos de caimanes llaneros al río Tomo, PNN El Tuparro, para establecer una nueva población.



285 acuerdos de conservación firmados con propietarios y comunidades.



Traslocación de 10 individuos de la tortuga carranchina como parte del programa de rescate genético, primer programa de este tipo en Colombia.

NOTAS SILVESTRES

La rana *Oophaga lehmanni*, motor del desarrollo comunitario en la cuenca del río Anchicayá

“Somos un grupo de personas que hemos acordado conjuntamente ayudar a la rana a mantenerse en buen estado en la cuenca del río Anchicayá porque nos identificamos con ella. Estamos comprometidos a seguir cuidándola en el futuro, preservando sus hábitats en nuestros predios y monitoreando sus poblaciones.”

Freddy Rebolledo Tenorio.
Representante de la Cooperativa CORTUCAN.

La cuenca del río Anchicayá, situada en el suroccidente colombiano en el departamento del Valle del Cauca, se destaca por ser uno de los lugares más diversos de Colombia. Este espacio alberga dos áreas de protección nacional de gran importancia: el Parque Nacional Natural Farallones de Cali y la Reserva Forestal Protectora Río Anchicayá.

En este escenario único, se encuentra la rana *Oophaga lehmanni*, una especie endémica en Peligro Crítico de extinción, reconocida tanto a nivel nacional como internacional por su llamativo colorido y singulares características biológicas. A pesar de su atractivo, esta cautivadora rana

enfrenta amenazas que ponen en peligro su supervivencia. Su hábitat experimenta una rápida degradación y reducción debido a la deforestación y la expansión de actividades humanas, agravadas por el tráfico ilegal para el mercado de mascotas.

Los habitantes de la cuenca del río Anchicayá están comprometidos con proteger esta especie, explorando opciones económicas sostenibles como el turismo de naturaleza. La colaboración con co-

munidades, respaldada por WCS y otros aliados, ha fortalecido la organización y promovido prácticas comunitarias sostenibles, incluyendo el cultivo de plantas medicinales y la seguridad alimentaria. Estas acciones se articulan a través de siete acuerdos prediales y con colectivos comunitarios. Asimismo, se ha garantizado el compromiso comunitario para preservar los bosques que albergan a la rana dardo de Lehmann y sus poblaciones. La CVC, con acompañamiento de la comunidad y con el apoyo de la Fundación Zoológico de Cali y WCS, ha realizado la liberación de 97 individuos. Este proyecto representa el primer piloto de este tipo en el país. Los habitantes han adoptado a la rana como un símbolo de identidad, buscando su conservación y considerándola un impulsor del desarrollo local.



Foto principal: *Oophaga lehmanni*, Jonathan Vanegas.
Foto arriba: Comité de conservación ambiental de la cuenca del río Anchicayá, Jonathan Vanegas / WCS Colombia. Foto abajo: Adecuación de recintos para las ranas liberadas, Jonathan Vanegas / WCS Colombia.

A2 ÁREAS DE CONSERVACIÓN

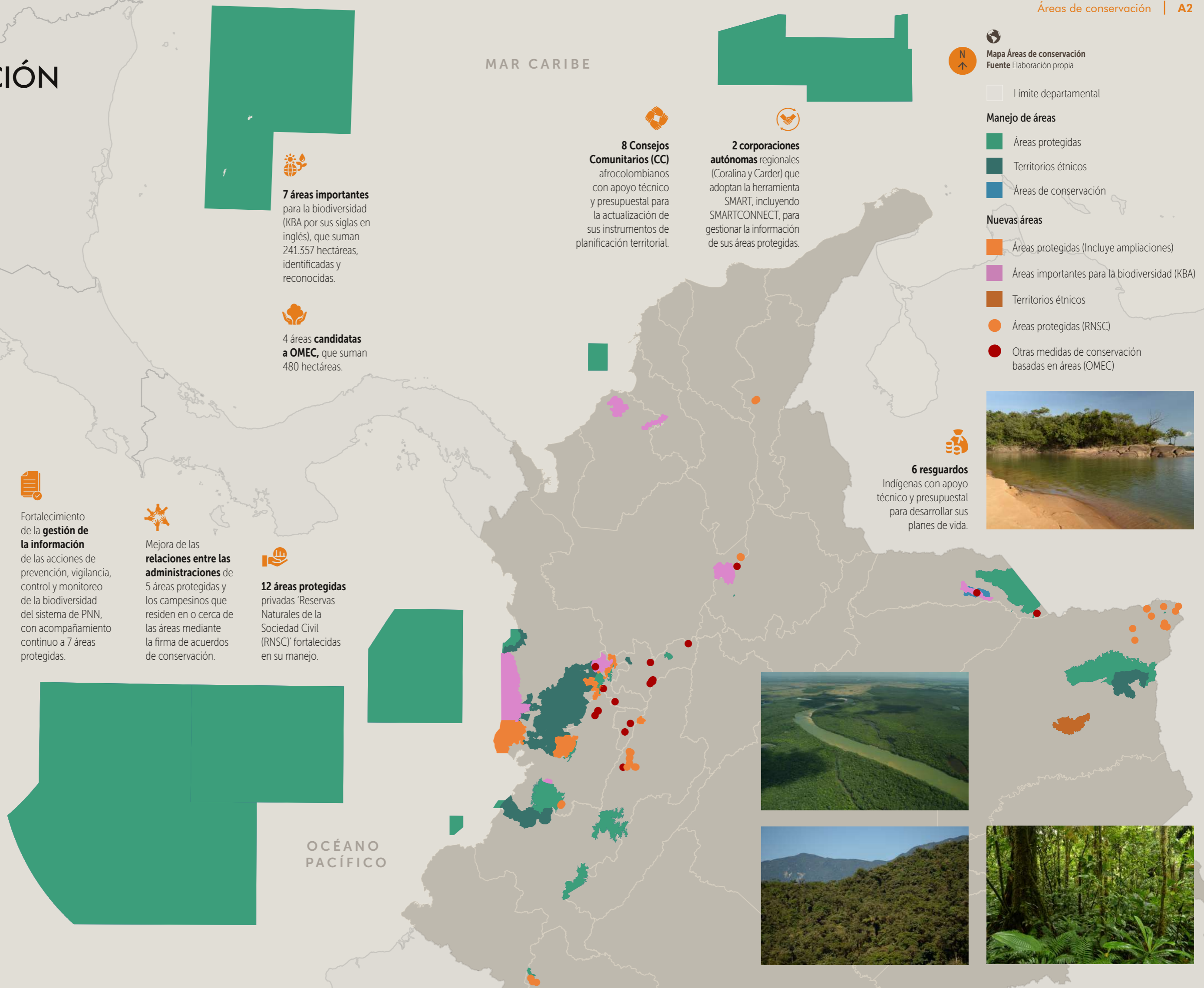
Paisajes para la vida



En 2023, WCS renovó su compromiso con la protección del capital natural y cultural del país, brindando apoyo técnico y financiero para designar nuevas zonas de conservación.

Destacamos hitos significativos como la ampliación de dos áreas protegidas públicas (DRMI Cuchilla de San Juan y PNR Páramo del Duende), sumando 21.500 hectáreas al sistema nacional de áreas protegidas, el reconocimiento de cuatro más como candidatas a Otras Medidas Efectivas de Conservación (OMECE), y la identificación de otras siete como espacios clave para la biodiversidad (KBA). Priorizamos acciones que protegen estos lugares donde habitan especies únicas como: rana arlequín (*Oophaga histrionica*) y el caimán llanero (*Crocodylus intermedius*).

Reforzamos la implementación de la tecnología SMART en la Amazonia, los Andes Occidentales y el Caribe, y brindamos asesoría a Resguardos Indígenas y Consejos Comunitarios Afrocolombianos, fortaleciendo las capacidades locales en conservación y promoviendo el desarrollo sostenible en estas comunidades.



7 áreas importantes para la biodiversidad (KBA por sus siglas en inglés), que suman 241.357 hectáreas, identificadas y reconocidas.

4 áreas **candidatas a OMECE**, que suman 480 hectáreas.

Fortalecimiento de la **gestión de la información** de las acciones de prevención, vigilancia, control y monitoreo de la biodiversidad del sistema de PNN, con acompañamiento continuo a 7 áreas protegidas.

Mejora de las **relaciones entre las administraciones** de 5 áreas protegidas y los campesinos que residen en o cerca de las áreas mediante la firma de acuerdos de conservación.

12 áreas protegidas privadas 'Reservas Naturales de la Sociedad Civil (RNSC)' fortalecidas en su manejo.

8 Consejos Comunitarios (CC) afrocolombianos con apoyo técnico y presupuestal para la actualización de sus instrumentos de planificación territorial.

2 corporaciones autónomas regionales (Coralina y Carder) que adoptan la herramienta SMART, incluyendo SMARTCONNECT, para gestionar la información de sus áreas protegidas.

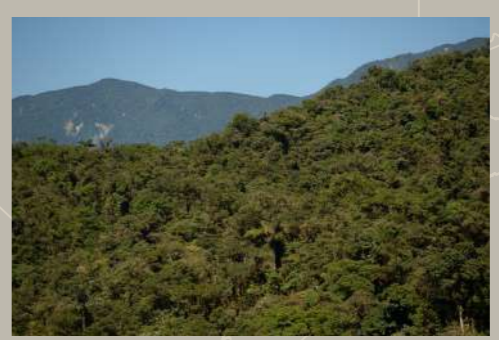
6 resguardos Indígenas con apoyo técnico y presupuestal para desarrollar sus planes de vida.

Mapa Áreas de conservación
Fuente: Elaboración propia

Limite departamental

Manejo de áreas
 ■ Áreas protegidas
 ■ Territorios étnicos
 ■ Áreas de conservación

Nuevas áreas
 ■ Áreas protegidas (Incluye ampliaciones)
 ■ Áreas importantes para la biodiversidad (KBA)
 ■ Territorios étnicos
 ■ Áreas protegidas (RNSC)
 ■ Otras medidas de conservación basadas en áreas (OMECE)



Piangüeras guardianas de los manglares. Un compromiso por la sostenibilidad en el Bajo Baudó

“Las mujeres piangüeras de Bajo Baudó estamos comprometidas con cuidar el manglar y respetar los acuerdos de piangua, si los cumplimos habrá piangua para rato”

Clara Esperanza González
Piangüera de la Comunidad de Guineal

NOTAS SILVESTRES

La piangua, tesoro ancestral de la costa del Pacífico, ha sido parte integral de la vida y la cultura de estas comunidades. Sin embargo, la realidad no pasa desapercibida entre las piangüeras del Consejo Comunitario de la Costa Pacífica-CONCOSTA, al sur de “Encanto de los Manglares”. Una disminución palpable en el recurso se manifestó en su diario trajinar: más esfuerzo, menos capturas y pianguas de tallas más pequeñas.

Frente a esta amenaza, las piangüeras, respaldadas por WCS Colombia y la Junta del consejo comunitario, con el apoyo de las autoridades ambientales y pesqueras, se embarcaron en un proceso desafiante. Identificaron los factores detrás de la disminución, realizaron un minucioso diagnóstico

histórico y actual, y plantearon alternativas para el manejo sostenible de este invaluable recurso.

El proceso no estuvo exento de desafíos; sin embargo, la comunidad se comprometió a enfrentarlos con valentía. Surgieron “Acuerdos de conservación de la piangua y los manglares de Concosta”, una luz de esperanza en medio de las constantes preocupaciones ambientales.

El objetivo central de estos acuerdos es claro: utilizar la piangua de manera sostenible y contribuir a la conservación de los manglares a través de acciones concretas. Las piangüeras, con sus manos curtidas por el trabajo diario, se comprometieron a capturar pianguas por encima de 5 cm, respetar una veda de dos meses (agosto y septiembre), y realizar la actividad solo en época de “puja”, cuando las mareas alcanzan su punto más alto.

Además, asumieron el compromiso de no arrojar basura ni utilizar químicos que pudieran afectar el equilibrio del manglar. Su compromiso va más allá de las palabras; están dispuestas a seguir monitoreando la piangua, participar en espacios de capacitación y tomar decisiones conjuntas sobre sus preciados recursos naturales.

Estos acuerdos representan un esfuerzo colectivo por preservar una tradición arraigada en la identidad de estas comunidades. Son el testimonio de un compromiso genuino por salvaguardar el equilibrio entre la subsistencia humana y la preservación del tesoro natural que les ha brindado sustento durante generaciones. Las piangüeras se erigen como guardianas apasionadas de los manglares, demostrando que la sostenibilidad es posible cuando la comunidad se une en un propósito común: proteger el encanto de los manglares del Bajo Baudó para las generaciones venideras.

A3 PAISAJES SOSTENIBLES

Sistemas productivos que promueven la biodiversidad

En el Piedemonte Amazónico y la Orinoquia, se trabajó estrechamente con los sectores del cacao, el marañón y la meliponicultura para promover el desarrollo de cadenas de valor sostenibles. Estas no solo tienen como objetivo maximizar los beneficios de esta actividad, sino también minimizar los impactos negativos sobre la biodiversidad.

Adoptando un enfoque de restauración productiva basado en sistemas agroforestales con cacao se avanzó, junto a asociaciones de productores y organizaciones aliadas, en el fortalecimiento de una cadena de valor que contribuya a mejorar la conexión vital entre los ecosistemas andino-amazónicos.

En cuanto a la cadena de marañón, se generaron insumos esenciales para planificar la expansión del sector y diseñar lineamientos de manejo del paisaje con el fin de mitigar posibles impactos sobre la biodiversidad.

En Putumayo, se fortalecieron las capacidades de meliponicultores, mediante mejores prácticas para la cría de las abejas nativas, la transformación de productos de la colmena y las plantas asociadas.



Productores y asociaciones fortalecidas:



1000 hectáreas de bosque protegido, a través de acuerdos de conservación con productores de cacao y meliponicultores de Putumayo y Caquetá.



3 asociaciones con planes de restauración ecológica y productiva mediante sistemas agroforestales de cacao.



160 predios con asistencia técnica para la implementación del Sistema de Monitoreo de Deforestación.



113 fincas cacaoteras adoptaron el Sistema de Monitoreo Acústico de Biodiversidad.



2 estudios sobre los efectos de cultivos de marañón sobre la biodiversidad.



43 líderes meliponicultores capacitados en estrategias de aprovechamiento y transformación de la miel y subproductos.



1 mapa de coberturas de Vichada 2023 con actualización de áreas de sabana, bosques, marañón y cultivos forestales.



Conformación y capacitación en planificación predial, restauración y monitoreo de 5 unidades técnicas de cacao.



53 productores de marañón caracterizados según prácticas de producción y conservación.

MAR CARIBE

OCÉANO PACÍFICO



Mapa Paisajes sostenibles
Fuente: Elaboración propia

■ Límite departamental

Manejo de áreas

- Predios con acuerdos de conservación
- Predios caracterizados: Orinoquia
- Predios caracterizados: Amazonía
- Municipios departamento Vichada
- Municipios departamento Guaviare
- Municipios departamento Caquetá
- Municipios departamento Putumayo

764 hectáreas de **bosque protegido** a través de **37 acuerdos de conservación** con productores de cacao en Putumayo y Caquetá.



1 guía de Aves del Cacao de Conservación de San Vicente del Caguán para familias productoras.

Cacao para las aves y los bosques

“Que en la finca de este señor o de aquel productor haya determinadas especies, nos da la oportunidad de hacer una negociación del cacao con mayores beneficios; lograremos presentar un cacao para la conservación que podrá entrar a competir mejor en el mercado, porque será un producto con trazabilidad y diferenciado frente a los cosechados en Chocó u otros departamentos”

José Andrés Morales
Coordinador Técnico COMICACAO¹

¹ Comité de Cultivadores de Cacao en Sistemas Agroforestales del Municipio de San Vicente del Caguán - Caquetá

En la Amazonia, un compromiso trascendental toma fuerza entre más de 10 asociaciones de productores de cacao. Un compromiso no solo con la tierra que cultivan, sino con la calidad de sus frutos y la preservación de la biodiversidad que los rodea. Estas asociaciones buscan de manera constante el fortalecimiento, no solo de sus capacidades técnicas, sino también de sus estructuras organizativas. Apoyados por la iniciativa

“Cacao para la Vida” (CpV), se tejió una red de compromisos, donde la promesa es clara: su cacao no solo será un deleite para el paladar, sino un testimonio de sostenibilidad. Un testimonio respaldado por herramientas de monitoreo que mostrarán que este cacao es libre de deforestación y contribuye de manera tangible a la conservación de

la biodiversidad amazónica. La crónica de este compromiso se nutre de los esfuerzos dedicados a la creación de un sistema de monitoreo participativo de aves. En el año 2023, después de empapar a los productores con conocimientos especializados, más de 250 grabadoras acústicas se desplegaron en 113 predios. En este universo de sonidos selváticos, emergieron 157 espe-

cies de aves dependientes de bosques, con 18 de ellas danzando exclusivamente en los sistemas agroforestales de cacao. El atrapamoscas real, el tucán arasarí, el paujil nocturno y otras especies se revelaron como custodios de estos campos de cacao sostenibles. Los informes detallados sobre las aves, plasmados en la plataforma Arbimon, se convirtieron en tesoros com-

partidos con las familias productoras. En diálogos enriquecedores, se exploraron estrategias para perfeccionar los sistemas agroforestales, haciendo de estos espacios auténticos refugios para las aves. Toda la información resultante puede ser consultada por compradores desde la herramienta de trazabilidad KasCo, desarrollada en colaboración con Rainfo-

rest Alliance dentro de CpV. Aquí, compradores curiosos pueden sumergirse en la historia de cada cacao, explorar los secretos de su viaje desde la selva hasta el mercado. Este ejercicio de monitoreo y trazabilidad, más que un registro, se erige como la base de una estrategia de comercialización. Una estrategia que abre las puertas de nuevas oportunidades de mercado para estas asociaciones, marcando un capítulo trascendental en su travesía hacia la sostenibilidad.

NOTAS SILVESTRES



Foto principal: Cacao, Mauricio “El Pato” Salcedo. Foto arriba: Nombre y crédito. Foto abajo: *Euphonia xanthogaster* - nombre común Fruterito Azulejo, Diego Rocha-López - WCS.



B

- B1. Restauración ecológica
- B2. Derechos y comunidades
- B3. Sostenibilidad y finanzas
- B4. Ciencia y política
- B5. Divulgación y comunicación

LÍNEAS DE ACCIÓN



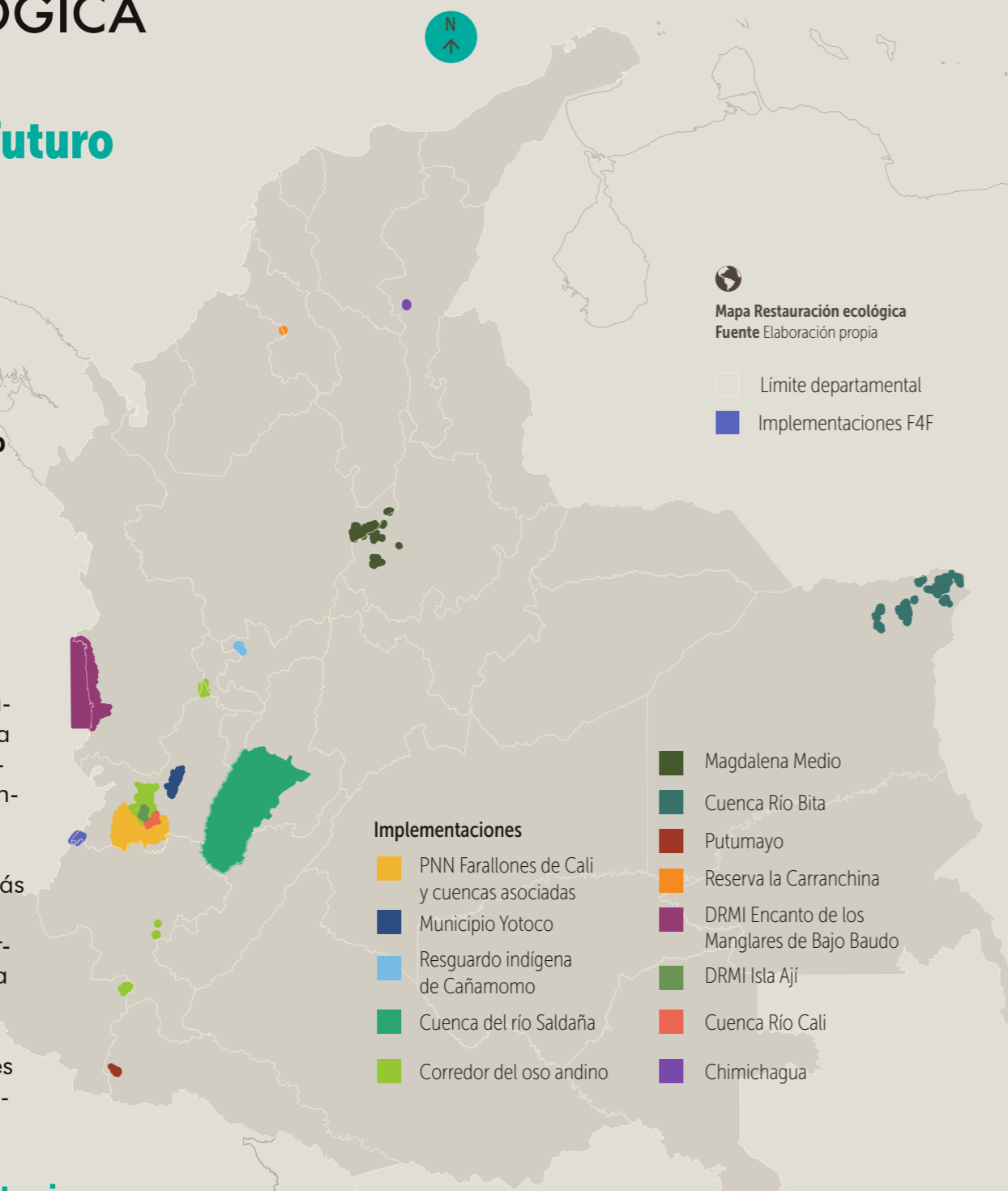
B1 RESTAURACIÓN ECOLÓGICA

Comunidades, conservación y futuro

En los rincones más diversos de nuestro país, con la valiosa colaboración de comunidades locales, instituciones comprometidas y generosos financiadores, WCS ha buscado aportar a la implementación de estrategias de restauración ecológica en distintos paisajes y ecosistemas colombianos.

Gracias a la firma de múltiples acuerdos de conservación, hemos apoyado la creación de viveros, aportado a la mitigación de factores tensionantes que amenazaban la integridad de los ecosistemas y sembrado más de 208 mil plantas, representantes de más de un centenar de especies.

Este esfuerzo no solo reverdece los paisajes; también ha permitido la generación de empleos y ha fortalecido las capacidades de los habitantes en los territorios donde se implementan estas iniciativas.



Transformando territorios



2 viveros construidos y 7 adicionales fortalecidos. 170.000 plantas propagadas.



312 personas capacitadas en más de 40 talleres sobre protección del territorio.



Mantenimiento de más de 171.541 plantas.



150 parcelas permanentes para monitoreo de la restauración establecidas.



Contribución a la restauración del hábitat de 5 especies amenazadas.



Se contribuyó con la publicación de 3 materiales divulgativos:

1) Las aves y la restauración ecológica. Cuencas Dagua y Cali 2) un Vistazo a las Plantas emblemáticas del sur del Tolima y 3) Amigos del Bosque, ayudando a seis árboles y una palma amenazados que habitan en el sur del Tolima.



Más de 208.086 plantas de más de 179 especies diferentes sembradas en aproximadamente 300 hectáreas.



Más de 300 Ecoempleos locales creados y enfocados en actividades de cuidado y mantenimiento de áreas restauradas.



Compra de 39.000 plantas a viveros comunitarios fortalecidos por WCS.



Firma de 143 acuerdos para la conservación y restauración de ecosistemas estratégicos.



64-99 % Porcentaje de supervivencia registrado para las plantas sembradas.

La recuperación de los bosques sagrados en Cañamomo Lomaprieta

“En el Resguardo reconocemos nuestra profunda conexión con la naturaleza, por eso nos enfocamos en preservar los cerros y los sitios sagrados. Con la restauración ecológica buscamos recuperar ciertas zonas que fueron afectadas por la deforestación o el fuego. Actualmente, nos concentramos en proteger las fuentes de agua, vitales para los cultivos, y en cuidar el hábitat de la fauna con la que compartimos el territorio.”

Héctor Jaime Vinasco.
Mayor del Resguardo Indígena RCLM.

Entre los paisajes montañosos de Riosucio y Supía, en Caldas, se encuentra el Resguardo Indígena Cañamomo Lomaprieta, donde se llevó a cabo el Proyecto de Restauración Ecológica en la Región Andina. Este ambicioso plan, respaldado por WCS Colombia y el Ministerio de Ambiente, tuvo como objetivo principal la restauración de los bosques sagrados, especialmente los cerros Carhunco y Sinifaná, mientras se trabajaba en la rehabilitación de terrenos afectados por quemadas, ganadería y agricultura.

El incendio que arrasó el cerro Carhunco, uno de los sitios sagrados del resguardo, en septiembre de 2016, marcó un punto de inflexión para sus habitantes. Esta emergencia desencadenó un proceso de recuperación natural que comenzó con la siembra masiva de árboles y gradualmente evolucionó hacia una reconciliación con la tierra, restaurando áreas que representan mucho más que simples espacios geográficos. Bajo el liderazgo de Héctor Jaime Vinasco y con el apoyo de la Corporación Autónoma

Regional de Caldas, se plantaron más de 40 mil árboles, principalmente cedros rosados y negros, además de una especie medicinal llamada naranjuelo. Pero este esfuerzo no se limitó únicamente al ámbito técnico, también fue espiritual. La guardia indígena desempeñó un papel fundamental al involucrarse en la siembra y el cuidado de estos árboles. Con esta labor, no solo se restauraron 48 hectáreas de sitios sagrados, también se fortaleció la relación de la comunidad con la tierra misma.

NOTAS SILVESTRES



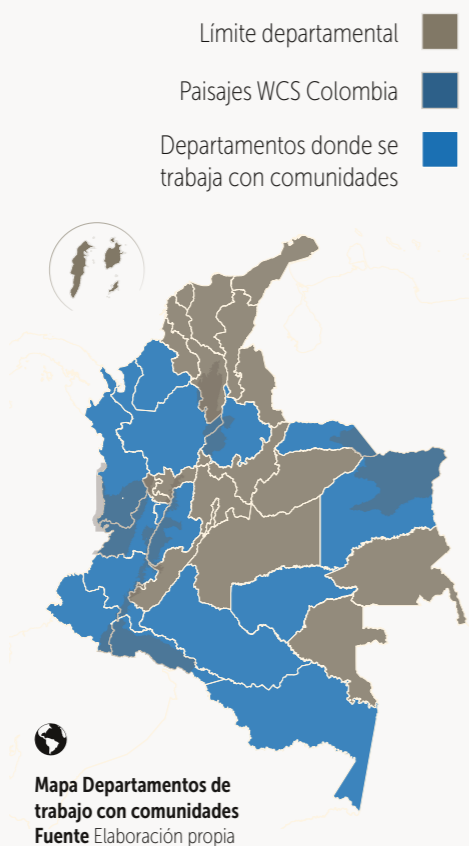
B2 DERECHOS Y COMUNIDADES

Gobernanza y buen vivir

Cada vez son más las comunidades que participan activamente en la conservación de sus territorios y se preocupan por la sostenibilidad de los recursos naturales que constituyen la base de su buen vivir en el presente y la herencia para las generaciones futuras.

Acciones colectivas, adoptadas tanto por comunidades indígenas, consejos comunitarios o juntas de acción comunal, como por las familias, se han llevado a cabo de manera autónoma con el objetivo de delimitar áreas de conservación, proteger especies y ordenar paisajes.

Durante el año 2023, las iniciativas impulsadas por WCS en sus seis paisajes prioritarios motivaron a más de 700 personas a suscribir, renovar o mantener sus compromisos de conservación, ordenamiento, producción y uso sostenible de especies a través de acuerdos.



Observar, participar y decidir: empoderar para conservar

Incremento de un 55 %, respecto al año anterior, del número de personas que participaron en los procesos de toma de decisiones promovidos en el marco de las estrategias de conservación implementadas por WCS programa Colombia.

Habitantes de 119 veredas participan activamente en la toma de decisiones en procesos de ordenamiento, conservación, producción y uso sostenible de la biodiversidad.

221 acuerdos prediales suscritos con familias de 15 departamentos.

Decisiones frente al uso de bienes comunes: construcción de acuerdos comunitarios para el aprovechamiento de especies

Cada familia decide que hace en su predio, como lo ordena, lo que produce, lo que aprovecha, lo que conserva; se auto regula, define sus normas y establece los límites de lo que es permitido o no dentro de "lo que es suyo". A esta escala la toma de decisiones se circunscribe a lo propio y la gobernanza puede ser un ejercicio implícito en las dinámicas familiares. El escenario es otro cuando, en el mismo territorio la decisión se debe tomar sobre bienes comunes ¿pero en ese caso como se llega a la decisión?

Un encuentro llevado a cabo en noviembre de 2023, en el marco del XV Congreso Internacional de Manejo de Fauna Silvestre de la Amazonia y Latinoamérica (CIMFAUNA), facilitó un diálogo entre miembros de comunidades campesinas, indígenas y afrodescendientes en torno a un tema común, el aprovechamiento sostenible de especies que, en los territorios, además de ser indispensables como proteína en

su dieta y ser referentes culturales y tradicionales, comparten un aspecto: están catalogadas bajo algún riesgo de amenaza. La conversación giró alrededor de la piangua en el Pacífico, la tortuga charapa de los Llanos Orientales y los peces del Magdalena Medio, todas actualmente objeto de estrategias comunitarias de conservación. En el caso de la piangua, las mujeres encargadas de la recolección (piangüeras) reconocen que 'si la producción disminuye, se generan pérdidas eco-

nómicas y afectación de la seguridad alimentaria'. Por lo tanto, tomaron la decisión de conservar la especie porque 'se estaba agotando'. Respecto a la charapa, 'la disminución de la tortuga en el territorio afecta la identidad cultural y puede ocasionar la pérdida de otras especies'. En cuanto a los peces en el Magdalena Medio, se mencionó que la pérdida de especies y la disminución de tallas generan una afectación económica para quienes dependen de la pesca. En los tres casos y en

Mauricio "El Pato" Salcedo

NOTAS SILVESTRES

las tres regiones, el monitoreo comunitario demostró que las poblaciones estaban disminuyendo, y se llegó a la conclusión de que era necesario conservarlas.

Coinciden en que sus comunidades entendieron que la conservación va de la mano con el uso responsable, que es necesario reforzar y recuperar el conocimiento sobre las especies que se están cuidando, que se debe reunir a la comunidad para llegar a acuerdos que regulen el uso y que las experiencias deben compartirse como ejemplos a seguir. Se reconoce la necesidad de seguir trabajando con las autoridades ambientales en los territorios, ya que son estas las que, en el marco de sus competencias, pueden respaldar y oficializar las decisiones legítimas que las personas toman colectivamente sobre el uso de los bienes que comparten en sus territorios.

B3 SOSTENIBILIDAD Y FINANZAS

Impulsando inversiones ambientales y fomentando la sostenibilidad

La línea de sostenibilidad y finanzas busca crear, probar, adoptar y mejorar soluciones, normas e instrumentos económicos y financieros que permitan que las inversiones ambientales públicas y privadas se puedan concretar en territorio y generar impactos positivos medibles en ecosistemas y especies.

Así mismo, busca que los sectores productivos sean cada vez más sostenibles ambientalmente, promoviendo la aplicación de la jerarquía de la mitigación y la adopción de estándares de medición y compensación de impactos.

Durante el año 2023, la línea centró su atención en la viabilización de inversiones ambientales en diversos ecosistemas. Esto se logró a través de la evaluación de la ejecución de políticas de compensación ambiental y la creación de mecanismos para facilitar su implementación. Además, se realizaron estudios de prefactibilidad para el desarrollo de proyectos de carbono en el marco de paisajes y proyectos de interés de WCS. También se construyeron estrategias para la obtención de recursos destinados a impulsar la producción de cacao sin deforestación con asociaciones de productores de la Amazonia colombiana.



Foto arriba: Taller de construcción de alternativas de solución, ANDI-WCS. Foto abajo: Socialización de resultados estrategia Re-Pensando, Astrid Sabogal-WCS.

Transformando territorios: algunos logros



4 cadenas de valor diagnosticadas y en proceso de fortalecimiento en la Amazonia colombiana.



14 perfiles de proyecto de inversión para las prioridades de 10 asociaciones de productores de cacao formulados y con una estrategia de financiación.



7 propuestas de ajuste técnico y normativo de políticas de compensación e inversión de no menos del 1%, generadas en 15 talleres y mesas de trabajo con sectores productivos, autoridades ambientales, gremios y academia.



3 comunidades y 10 asociaciones de productores capacitadas en bases del mercado de carbono en Colombia.

NOTAS SILVESTRES

Construyendo políticas públicas a través de esfuerzos público-privados

“Para la ANDI, desde el CNAB, el trabajo que se ha realizado de la mano con WCS se ha convertido en una **alianza estratégica** para llevar a cabo acciones encaminadas a la conservación de la biodiversidad de nuestro país”

Dora Moncada Rasmussen.
Directora Centro Nacional del Agua y la Biodiversidad (CNAB) - ANDI

Desde el 2012 y 2011, respectivamente, en Colombia se implementan las obligaciones de compensación del medio biótico e inversiones de “no menos del 1%”. Estas obligaciones buscan reparar los impactos en la biodiversidad y los servicios ecosistémicos causados por proyectos sujetos a licenciamiento ambiental.

A lo largo de los años, WCS ha respaldado estas obligaciones, proporcionando lineamientos y recomendaciones basadas en investigaciones cualitativas y cuantitativas. Estos ajustes normativos buscan mejorar la implementación y alcanzar el objetivo principal: prevenir la pérdida de biodiversidad y la degradación de

ecosistemas. El rigor técnico de esta organización y el profesionalismo de sus colaboradores han facilitado estructurar propuestas técnicas y normativas para dar cumplimiento no solo a las obligaciones ambientales del sector empresarial sino para impactar positivamente a las comunidades, los territorios y los ecosistemas donde las empresas afiliadas a la ANDI operan.

En 2023, en colaboración con el Centro Nacional del Agua y la Biodiversidad (CNAB) de la ANDI y Ecopetrol, se llevó a cabo un proceso participativo de diagnóstico y construcción de soluciones. Esto se hizo a través del diseño e implementación de la estrategia “Re-pensando las compensaciones bióticas y la inversión de no menos del 1%”.

A través de 15 espacios de colaboración, que incluyeron a funcionarios de la Autoridad Nacional de Licencias Ambientales, el Ministerio de Ambiente (ANLA), 10 Corporaciones Autónomas Regionales, más de 24 empresas de sectores como hidrocarburos, energía, minería e infraestructura, así como 18 consultoras y ONG ambientales, se identificaron barreras para la implementación de estas obligaciones, generando propuestas para lo cual se profundizó en 7 alternativas específicas de modificación normativa y mejora técnica que permitirán que las inversiones en conservación impacten positivamente los territorios. Dichas propuestas se presentarán oficialmente al Minambiente y a la ANLA en el año 2024.

B4 CIENCIA Y POLÍTICA

Incidencia en la toma de decisiones y políticas relacionadas con la biodiversidad a través de la ciencia e innovación y contribuciones a la gestión del conocimiento

Apoyamos la implementación o revisión de **7 políticas, estrategias o normativas nacionales:**



Política para la consolidación del Sistema Nacional de Áreas Protegidas (SINAP) (CONPES 4050).



Estrategia de Conservación de Oso Andino en Parques Nacionales Naturales de Colombia.



Estrategia Nacional para la Prevención y Control del Tráfico Ilegal de Especies Silvestres.



Plan de Acción del Acuerdo Cero-Deforestación de la cadena de cacao.



Ley 2173 de 2021 para promover la restauración ecológica a través de la siembra de árboles y creación de bosques en el territorio nacional.



Manual de Compensaciones del Componente Biótico y Decreto de inversiones de no menos del 1% asociadas a proyectos licenciados.



Iniciativa Colombiana de Polinizadores y su Plan de Acción.

Divulgando la información

1.861 nuevos registros

de datos publicados en SiB Colombia (para un total de 30.561) que incluyen diferentes grupos taxonómicos, entre los cuales se encuentran las abejas, aves, herpetos, peces de agua dulce y mamíferos.

Eje estratégico: **Especies**

Captura para translocación de individuos de tortuga carranchina (*Mesoclemmys dahlí*) en la localidad de Lórica, Córdoba

20 nuevos registros

SIB GBIF

Eje estratégico: **Áreas de conservación**

Caracterización biológica para la zona propuesta de ampliación del DRMI Pance en Jamundí (San Vicente)

707 nuevos registros

SIB GBIF

Eje estratégico: **Áreas de conservación**

Caracterización biológica para la zona propuesta de ampliación del DRMI Pance en Cali (Pance)

1134 nuevos registros

SIB GBIF

Participamos en **10 publicaciones científicas** que aportan al conocimiento de la biodiversidad del país, su manejo y conservación.

Andean bear gastrointestinal parasites in Chingaza Massif, Colombia.

Revista Ursus

2023

Half a century of rising extinction risk of coral reef sharks and rays.

Revista Nature Communications

2023

Rediscovery and phylogenetic position of the glassfrog "Centrolene" acanthidiocephalum (Ruiz-Carranza and Lynch, 1989) (Anura: Centrolenidae) with the description of its advertisement call and comments on clutches and tadpoles.

Revista Zootaxa

2023

Contrasting the reproductive potential of *Narcine entemedor* and *Rhinoptera steindachneri*: 2 viviparous batoid species with different reproductive strategies.

Revista Ciencias Marinas

2023

Confirmación de la presencia y distribución latitudinal de *Echinorhinus cookei* en la zona costera del pacífico oriental tropical.

Boletín de investigaciones marinas y costeras

2023

Evaluation of alternative conservation strategies for the blue-billed curassow *Crax alberti* in the Middle Magdalena Valley, Colombia.

Revista Oryx

2023

Monitoreo de fauna pelágica de los montes submarinos del pacífico colombiano usando BRUVS.

Revista Biota Colombiana

2023

Reintroduction of adult Orinoco crocodiles: a crucial step towards the species recovery.

Revista Oryx

2023

Ongoing declines for the world's amphibians in the face of emerging threats.

Revista Nature

2023

Trophic assessment of three sympatric batoid species in the Southern Gulf of California.

Revista PeerJ

2023

5 documentos técnicos

Amigos del bosque.

Ayudando a seis árboles y una palma amenazados que habitan en el sur del Tolima

2023

Aves del cacao de conservación en San Vicente del Caguán

2023

Inter-Institutional Action Plan for the Conservation of the Llanero Caiman (*Crocodylus intermedius*) in Colombia/ Plan de Acción Interinstitucional para la Conservación del Caimán Llanero (*Crocodylus intermedius*) en Colombia.

2023

Un vistazo a las **plantas emblemáticas** del sur del Tolima.

2023

Las aves y la restauración ecológica Cuencas Dagua y Cali

2023

B5 COMUNICACIÓN Y DIVULGACIÓN

Contribuir estratégicamente a alcanzar los objetivos de conservación y ser reconocidos como una organización comprometida con la conservación de la vida silvestre y con la búsqueda de una mejor calidad de vida para las comunidades humanas que de ella dependen, fueron los principales objetivos en 2023 de la comunicación y divulgación de WCS Colombia.

Para cumplir con estos objetivos, generamos, a lo largo de todo el año, una importante colección de materiales divulgativos -tanto editoriales como audiovisuales- que, gracias al uso de distintos espacios o canales de difusión, lograron llegar a una amplia diversidad de públicos, tanto de carácter rural como de ciudades capitales.



Menciones a WCS en medios masivos

55 en prensa, radio o televisión del orden nacional.

56 en otro tipo de portales o ventanas virtuales.

28 en escenarios periodístico del ámbito regional.

Boletines

38 boletines divulgativos externos **alusivos al trabajo que lleva a cabo WCS con las especies silvestres y con las comunidades humanas.** Estos boletines virtuales alcanzaron a no menos de 2000 destinatarios entre instituciones, organizaciones y personas naturales.

4 boletines divulgativos internos.

1 boletín de prensa.



Productos editoriales

6 cartillas y guías:

Entre otros aspectos, sus contenidos desarrollaron temáticas relacionadas con las **especies silvestres, con indicadores en sistemas agroforestales y con procesos de restauración ecológica.** Cada uno de estos productos sumó a la buena gestión de los proyectos técnicos liderados por nuestra organización.

1 material pedagógico y de fortalecimiento comunitario:

Específicamente orientado a público escolar del departamento del Vichada, tuvo por objetivo **ampliar el conocimiento de niños y adolescentes sobre un emblemático reptil** que habita en los llanos orientales y en la amazonia.

6 informes y presentaciones:

Fueron diseñados y conceptualizados para fortalecer, en diferentes escenarios y escalas de decisión, la **puesta en conocimiento de algunos resultados en determinados proyectos y de eventuales propuestas de financiación.**

3 infografías:

Concebidas y realizadas, principalmente, para **mitigar potenciales conflictos de convivencia entre ciertas especies silvestres y algunas poblaciones humanas** asentada en la ruralidad.

17 materiales de apoyo:

Que también sirvieron como instrumentos divulgativos para **ampliar información relevante vinculada a procesos de fortalecimiento local** y su conexión con la conservación y el uso sostenible de la vida silvestre.

7 productos audiovisuales:

Enfocados, en su mayor parte, a **relevar el trabajo con el oso andino y a divulgar la importancia del área natural regional páramo del Duende,** en el Valle del Cauca. Para el caso de este último, y en alianza con la Corporación Autónoma de ese departamento, fue emitido a nivel nacional y regional, en distintos horarios (incluyendo AAA), por más de tres meses, y en canales públicos y privados, un videoclip que mostró la importancia y belleza de esa área protegida.

Redes sociales

*en diciembre de 2023.

FACEBOOK
↑ **22.988** seguidores*

👤 **850** nuevos seguidores un incremento del **3,6 %**

INSTAGRAM
↑ **15.816** seguidores*

👤 **2034** nuevos seguidores un incremento del **12,8 %**

THREADS
1665 seguidores*

X (TWITTER)
↑ **13.221** seguidores*

👤 **850** nuevos seguidores un incremento del **9,1 %**

YOUTUBE
↑ **322** seguidores*

👤 **93** nuevos seguidores un incremento del **28,8 %**

PÁGINA WEB
8489,41 promedio de visitas mensuales durante el año **2023**

Exposiciones

Las 30 fotografías que resumen la riqueza socioambiental de DRMI Isla Aji; las 24 ilustraciones de especie silvestres dibujadas por un colectivo rural tolimense llamado Amosiqui; y la muestra itinerante del PVS con sus 15 estructuras que portan 30 fichas divulgativas, fueron las **tres exposiciones que en 2023 circularon por varios espacios del territorio colombiano.**

Documentación fotográfica y filmica

Generamos **materia fotográfico profesional que sirvió para realizar una guía de plantas emblemáticas del sur del Tolima** dirigida a comunidades rurales ubicadas en esa zona de los andes colombianos.



- C1. Gestión institucional
- C2. Aliados y alianzas
- C3. Equipo de trabajo

NUUESTRO EQUIPO



C1 GESTIÓN INSTITUCIONAL

Alianzas nuevas y renovadas

Establecimos y renovamos **43 colaboraciones**, que incluyen acuerdos marco de colaboración, acuerdos específicos, subvenciones y contratos.



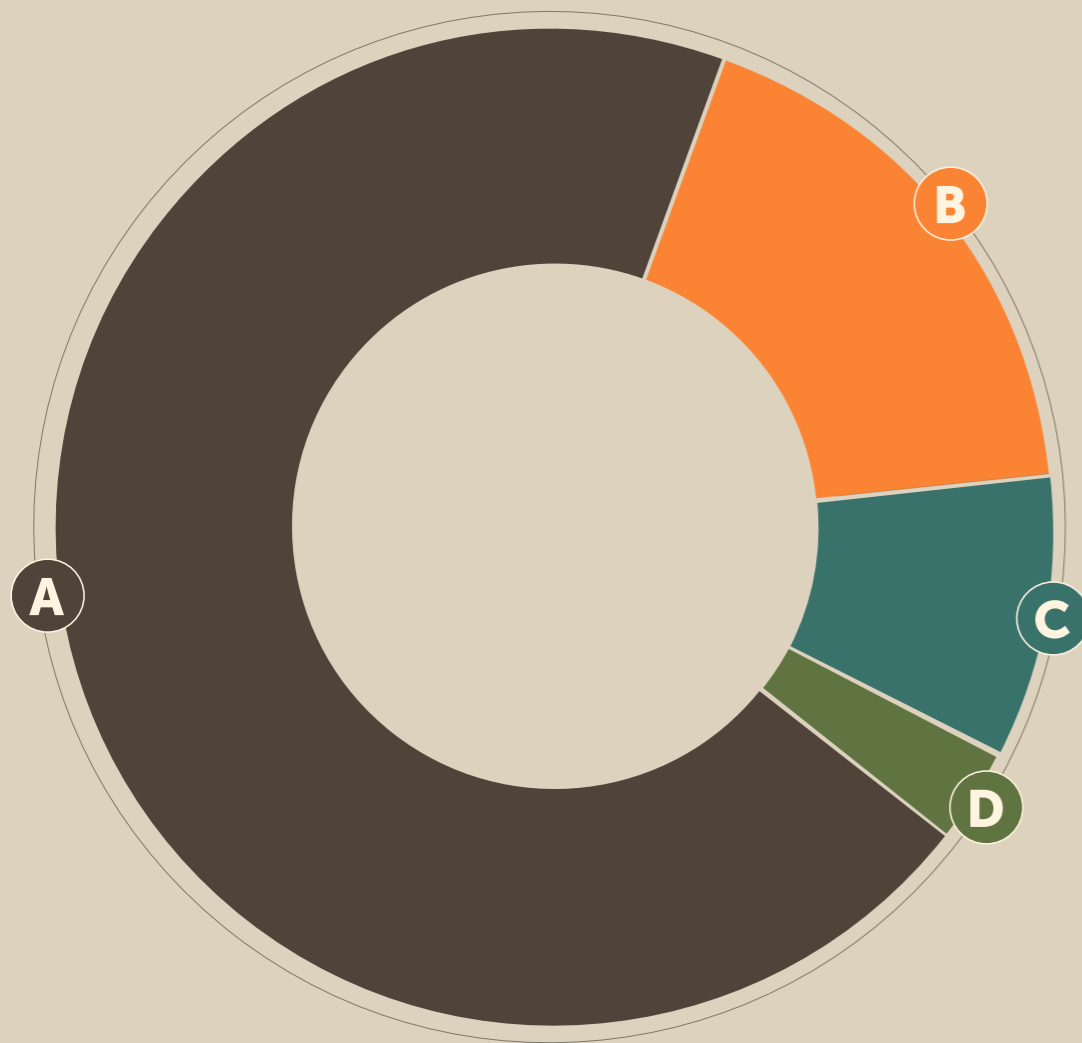
18 nuevos convenios que representan COP \$13.486.637.565 (USD \$ 3.386.296) para inversión en Colombia a partir del 2023 (81 % de estos son recursos son administrados por WCS).



10 nuevos convenios marco con universidades, empresas, entidades gubernamentales y organizaciones locales.

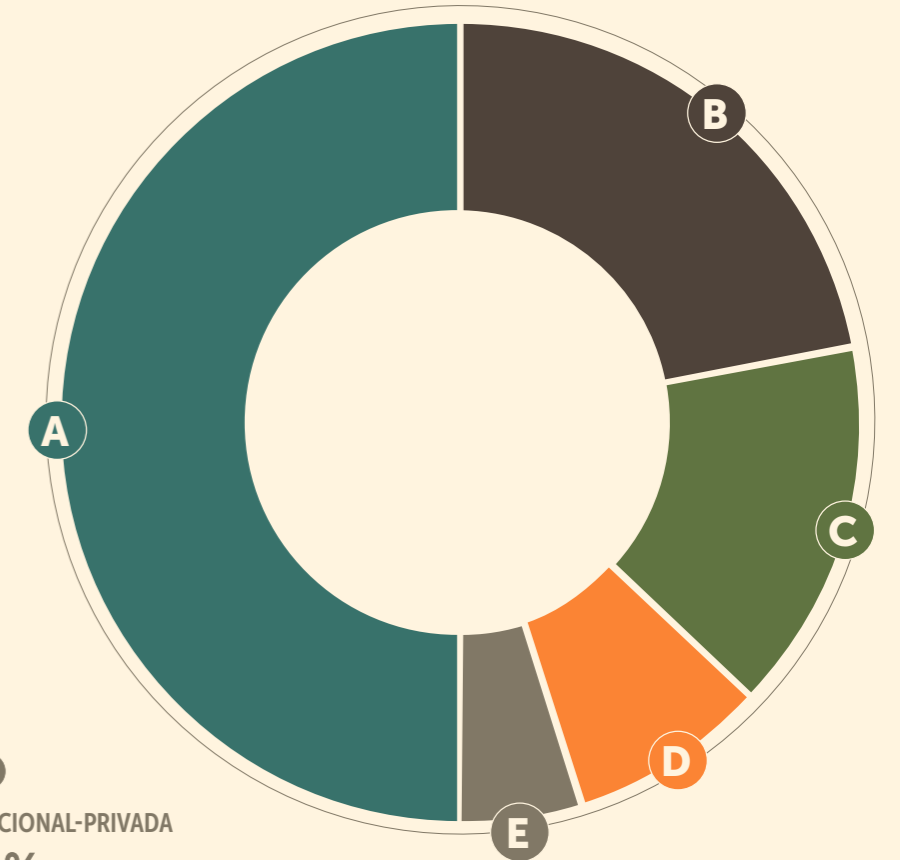


12 subvenciones, canalizando recursos para socios locales por un valor de COP \$ 2.682.109.151 (USD \$670.527)



Inversión

En 2023, invertimos un total de **COP \$ 20.570.352.875 (USD \$4.762.758)** en la implementación de nuestra estrategia, provenientes de fuentes nacionales (públicas, privadas y mixtas) e internacionales (públicas y privadas).



Iniciativas transnacionales

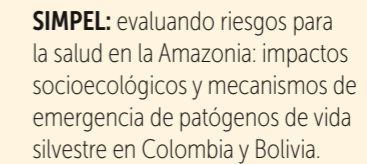
Gestionamos, participamos o implementamos **6 iniciativas que involucran varios países**, especialmente del bioma amazónico. De esta manera, fortalecemos la colaboración y el aprendizaje cruzado entre países para abordar problemáticas compartidas -incluyendo el tráfico ilegal de especies- e implementamos soluciones eficaces.



Alianza por la Fauna Silvestre y los Bosques: fortaleciendo las capacidades y cooperación de la sociedad civil y las autoridades de Colombia, Ecuador, Perú, Bolivia para combatir el tráfico de fauna silvestre y madera.



GEF Putumayo-Ica: busca fortalecer las condiciones de los países participantes (Brasil, Colombia, Ecuador y Perú) para gestionar los ecosistemas de agua dulce compartidos en la cuenca del Putumayo-Ica, en la región amazónica.



Alianza Aguas Amazónicas: buscando mantener la integridad y conectividad de los ecosistemas acuáticos de la cuenca amazónica y los servicios que éstos proporcionan a la región y al mundo.



Conservamos Juntos: fortaleciendo la sociedad civil para prevenir delitos ambientales en la Amazonia de Brasil, Colombia, Ecuador y Perú.



PESCAVIDA: apoyando pesquerías sostenibles de pequeña escala para asegurar nutrición, medios de vida y biodiversidad en Kenia, Indonesia y Colombia.



Programa de Becarios para Soluciones Costeras: apoyando la conservación de los hábitats costeros y las poblaciones de aves playeras en Colombia, como parte de la ruta migratoria del Pacífico en América Latina.

C2a WCS COLOMBIA ALIADOS

Agencia Noruega de Cooperación al Desarrollo -NORAD

Agencia Presidencial de Cooperación Internacional de Colombia -APC

Agrosavia

Agencia de Estados Unidos para el Desarrollo Internacional -USAID

Allen Institute

Andes Amazon Fund

Arcadia

Asociación Nacional de Industriales -ANDI

Bezos Earth Fund

Bureau of International Narcotics and Law Enforcement Affairs -INL

Cabildo Indígena de Puracé – Pueblo Kokonuco

Concretos Argos SAS

Consejo Comunitario de La Comunidad Negra del Río Naya

Consejo Comunitario de la Costa Pacífica -CONCOSTA

Consejo Comunitario General Los Riscuales

Consejo Comunitario General del San Juan -ACADESAN

Consejo Comunitario Mayor de Novita

Conservación Internacional -CI

Corporación Autónoma Regional de Caldas -Corpocaldas

Corporación Autónoma Regional de Risaralda -CARDER

Corporación Autónoma Regional del Tolima -Cortolima

Corporación Autónoma Regional del Valle del Cauca -CVC

Corporación Autónoma Regional para el Desarrollo Sostenible delChocó -Codechocó

Corporación Universitaria Lasallista

Corporación Biocomercio Sostenible

Dejusticia

Deutsche Gesellschaft für Internationale Zusammenarbeit -GIZ

Ecopetrol

Federación Comunitaria para el Ordenamiento y Manejo de las áreas Protegidas de Risaralda -FECOMAR

Fondo Acción

Fondo Colombia en Paz

Fondo Mundial para la Naturaleza -WWF

Fundación Alisos

Fundación Corona

Fundación David & Lucile Packard

Fundación Farallones

Fundación Franklinia

Fundación Humedales

Fundación Grupo Argos

Fundación Maikuchiga

Fundación Marviva

Fundación Natura

Fundación Nutresa

Fundación Santo Domingo

Fundación Smurfit Kappa Colombia

Fundación Zoológica de Cali

Instituto de Investigación de Recursos Biológicos Alexander von Humboldt

Instituto Amazónico de Investigaciones Científicas-SINCHI

Laboratorio de Ornitología de Cornell

Ministerio de Ambiente y Desarrollo Sostenible de Colombia

Naturaleza y Cultura Internacional -NCI

Neotropical Migratory Bird Conservation Act

Gobierno Mayor Autoridades Tradicionales Indígenas de Colombia

Patrimonio Natural

Parques Nacionales Naturales de Colombia

Pontificia Universidad Javeriana

Resguardo Indígena Cañamomo y Lomapieta

Re:Wild

Rainforest Trust

Rainforest Alliance

Sección de Asuntos de Antinarcóticos y Aplicación de la Ley -INL

The Nature Conservancy - TNC

Turtle Survival Alliance Foundation -TSA

UK Partnering for Accelerated Climate Transitions -UK PACT

Unión Europea

Universidad Autónoma de Occidente

Universidad del Quindío

Universidad de los Andes

Universidad de Sucre

Universidad del Valle

Universidad de la Salle

Universidad del Rosario

Universidad EAN

US Fish & Wildlife Service

WCS Marine Protected Area Fund

Winrock International

World Bank

Zoo Zürich

C2b WCS COLOMBIA ALIANZAS



C3 WCS COLOMBIA EQUIPO DE TRABAJO

Alejandro Celemin Castro
Asistente Administrativo

Alexandra Areiza Tapias
Líder Áreas de Conservación

Andrés Balcázar
**Coordinador Programa de Tráfico
Ilegal de Vida Silvestre**

Andrey Valencia
Especialista SIG

Aura Cecilia Velandia
Especialista Alternativas Productivas

Aura Perlaza Caicedo
Asistente Contable

Brenda Lozano
Analista Contable

Bryant Mosquera Muriel
Especialista logística

Camila Durán Prieto
Especialista Fauna

Carlos Ríos Franco
Coordinador SIG

Carlos Saavedra Rodríguez
Coordinador Especies

Catalina Gutiérrez Chacón
Directora País

Dony Merceth Manchengo
Auxiliar de Reserva

Edith Johanna Gutiérrez
Especialista Gestión de Proyectos

Eina Arroyo Perdomo
Especialista Gestión de Proyectos

"El Pato" Salcedo
Coordinador Comunicaciones

Ernesto Ome Álvarez
Especialista Alternativas Productivas

Eugenia Patricia Falk
Líder Procesos Sociales

Fanny González
Especialista Áreas de Conservación

Germán Forero Medina
**Director Ciencia y Conservación
Investigador Senior de Conservación – AAO**

Guisella A Chaves
Especialista Áreas de Conservación

Gustavo González Durán
Especialista Anfibios

Héctor Fabio Ortiz
Contador

Igor Felipe Valencia
Especialista Tortugas

Isabel Cristina Estrada
Especialista Gestión de Proyectos

Isabella Gallego Londoño
Especialista Operaciones

Itma Selene Torres
Líder Restauración

Iván Mauricio Vela
Líder Grandes Mamíferos

Jahel García de La Hoz
Especialista Procesos Sociales

Jennifer Chávez Zapata
Especialista Procesos Sociales

Johana Torres Gómez
Especialista Gestión de Proyectos

Jorge Enrique Parra
Coordinador Áreas de Conservación

Katy Yohana Garces
Especialista Estrategias Locales de Conservación

Laura Jaimes
Especialista Mamíferos

Leidi Natalia Escobar Erazo
Especialista gestión proyecto PVS

Leonor Valenzuela
Coordinadora Análisis y Síntesis

Lina María Caro
**Coordinadora Manejo Áreas
de Conservación**

Lucas Buitrago
Coordinador Sostenibilidad y Finanzas

Luis Ángel Peralta
Líder de Logística

Luis Felipe Salazar Arcila
Especialista Técnico

Luisa María Rincón
Especialista Grandes Mamíferos

Luz Dary Acevedo
Coordinadora de Salud

Luz Karidme Díaz
Auxiliar de Tesorería

Luz Stella Murillo
Servicios Generales

Manuel Rodríguez Rocha
Líder Áreas de Conservación

Mara Ibeth Contreras
Líder Paisaje Orinoquia

María Antonia Espitia
Líder Procesos Sociales

María Del Pilar Aguirre
Especialista Monitoreo

María Rojas Muñoz
Especialista Diseño Gráfico

Marjorie Ivonne Cueto
Especialista Comunicaciones

Mauricio Correa Salazar
Especialista Alternativas de Conservación

Mónica Lozano Hernández
Gerente Administrativa y Financiera

Nicolas Arciniegas
Especialista Análisis Espacial

Paola Mejía Falla
Coordinadora Marina

Sandra Milena Salgado
Especialista RRHH y SST

Silvia Juliana Álvarez
Coordinadora Paisajes Sostenibles

Stephany Peña
Asistente Contable

Tatiana Menjura Morales
Especialista Generación de Contenidos

Wilfredo Cuestas
Especialista Gestión de Proyectos

William Bonell
Especialista Vida Silvestre

William Javier Bravo
Especialista Restauración

Yaneli Elizabeth García Mora
**Especialista Alternativas
Productivas Sostenible**

Yeiner Vega Martínez
**Especialista Estrategias locales
de conservación**

Yeslin de Jesús Salgado
**Especialista Estrategias locales de
conservación**

Zaira Ríos Flórez
Especialista Producción y Divulgación



WCS COLOMBIA

Sede Principal - Cali
Av 5 Norte # 22 N - 11
Barrio Versalles
+57 (2) 4868638
+57 320 6719711

Sede Bogotá
Cra. 13 No. 77a-42
+ 57 (1) 3905515
colombia@wcs.org

WCS GLOBAL

New York
2300 Southern
Boulevard Bronx, 10460
(718) 220-5100



@WCSColombia

WWW.WCSCOLOMBIA.ORG